

1

Wrocław, 2013-02-19

Nasz Znak: RP2341/13/000037
Wasz Znak:

Urząd Gminy Lubicz
ul. Toruńska 21
87-162 Lubicz



Dotyczy: Gazociąg Rogowo - Kowalewo Pomorskie – likwidacja wypłyenia gazociągu w m. Gronowo.

WNIOSEK

o wydanie decyzji o środowiskowych uwarunkowaniach

Na podstawie art. 71, art. 73 i art. 74 ustawy z dnia 3 października 2008 r. o udostępnianiu informacji o środowisku i jego ochronie, udziale społeczeństwa w ochronie środowiska oraz o ocenach oddziaływania na środowisko (Dz. U. z 2008 r., Nr 199, poz. 1227 z późn. zm.), działając z upoważnienia i w imieniu Inwestora – Operatora Gazociągów Przesyłowych GAZ-SYSTEM S.A., w Warszawie, ul. Mszczonowska 4, Warszawa 02-337, wnoszę o wydanie decyzji o środowiskowych uwarunkowaniach dla przedsięwzięcia p.n. „Gazociąg Rogowo-Kowalewo Pomorskie – likwidacja wypłyenia gazociągu w m. Gronowo”

Zgodnie z rozporządzeniem Rady Ministrów z dnia 9 listopada 2010 r. w sprawie przedsięwzięć mogących znacząco oddziaływać na środowisko (Dz. U. z 2010 r., Nr 213 poz. 1397, §3 ust. 1 pkt 33) – stan faktyczny pozwala zakwalifikować przedmiotowe przedsięwzięcie do przedsięwzięć mogących potencjalnie znacząco oddziaływać na środowisko.

2 powtórzenie

Pracownia Gazociągowa
KIEROWNIK

mgr inż. Jacek Osiewała

Załącznik:

1. Karta Informacyjna Przedsięwzięcia 3 egz.
2. CD - dokumentacja w formie elektronicznej – 3 egz.
3. Potwierdzenie wniesienia opłaty skarbowej w wysokości 222,00 zł, za wydanie decyzji (205,00 zł) i za pełnomocnictwo (17 zł)
4. Pełnomocnictwo
5. Mapy ewidencyjne.
6. Wypisy z rejestru gruntów.

Biurowo Studiów i Projektów Gazownictwa
GAZOPROJEKT SA
ul. Strzegomska 55a
53-611 Wrocław
centrala: tel. 71 785 11 00
sekretariat: tel. 71 785 11 17
fax 71 373 58 09
e-mail: bsipg@gazoprojekt.pl
www.gazoprojekt.pl

NIP 896-10-00-703
REGON 930724620

Konto:
Bank Zachodni WBK SA V O/Wrocław
25 1090 1522 0000 0000 5202 0127

KRS 0000190825 Sąd Rejonowy
dla Wrocławia Fabrycznej we Wrocławiu
VI Wydział Gospodarczy KRS

Kapitał zakładowy: 4 000 000 PLN
w całości wpłacony



BIALA LISTA®





Bydgoszcz, dnia 10 kwietnia 2013 r.

REGIONALNY DYREKTOR OCHRONY ŚRODOWISKA W BYDGOSZCZY

WOO.4240.178.2013.HR.2

URZĄD GMINY Lubicz	
data wpływu	12. KWI. 2013
Nr	3892
Zaś	ROS
Podpis	pos

POSTANOWIENIE

Na podstawie art. 64 ust. 1 pkt 1 oraz ust. 3 i 4 ustawy z dnia 3 października 2008 r. o udostępnianiu informacji o środowisku i jego ochronie, udziale społeczeństwa w ochronie środowiska oraz o ocenach oddziaływania na środowisko (Dz. U. Nr 199, poz. 1227 z późn. zm.), a także § 3 ust. 1 pkt 33 rozporządzenia Rady Ministrów z dnia 9 listopada 2010 r. w sprawie przedsięwzięć mogących znacząco oddziaływać na środowisko (Dz. U. Nr 213, poz. 1397), w związku z art. 123 ustawy z dnia 14 czerwca 1960 r. - Kodeks postępowania administracyjnego (Dz. U. 2013 r. poz. 267 j.t.), nawiązując do pisma Wójta Gminy Lubicz z dnia 25 lutego 2013 r., znak: ROŚ.6220.2.2013 (wpływ: dnia 28 lutego 2013 r.), po przeanalizowaniu wniosku o wydanie decyzji o środowiskowych uwarunkowaniach wraz z załącznikami, w tym kartą informacyjną przedsięwzięcia (uzup.: dnia 27 marca 2013 r.), złożonego przez Pana Jacka Osiewała Kierownika Pracowni Gazociągowej Biura Studiów i Projektów Gazownictwa GAZOPROJEKT S.A., występującego w imieniu Operatora Gazociągów Przesyłowych Gaz-System S.A. z siedzibą przy ul. Mszczonowskiej 4 w Warszawie,

wyrażam opinię,

że dla przedsięwzięcia pn.: „Gazociąg Rogowo - Kowalewo Pomorskie - likwidacja wypłyenia w m. Gronowo”, nie istnieje konieczność przeprowadzenia oceny oddziaływania na środowisko.

58

UZASADNIENIE

Wójt Gminy Lubicz, pismem z dnia 25 lutego 2013 r., znak: ROŚ.6220.2.2013 (wpływ: dnia 28 lutego 2013 r.), zwrócił się do Regionalnego Dyrektora Ochrony Środowiska w Bydgoszczy z prośbą o wyrażenie opinii w sprawie obowiązku przeprowadzenia oceny oddziaływania na środowisko dla ww. przedsięwzięcia.

Po zapoznaniu się z załączoną do wniosku kartą informacyjną (uzup.: dnia 27 marca 2013 r.) stwierdzono, że jest to przedsięwzięcie mogące potencjalnie znacząco oddziaływać na środowisko, wymienione w § 3 ust. 1 pkt 33 rozporządzenia Rady Ministrów z dnia 9 listopada 2010 r.

Teren przeznaczony pod planowane przedsięwzięcie nie jest objęty obowiązującym miejscowym planem zagospodarowania przestrzennego.

Inwestycja pn.: „Gazociąg Rogowo - Kowalewo Pomorskie - likwidacja wypłyconia w m. Gronowo”, będzie realizowana na obszarze dwóch gmin – Lubicz i Kowalewo Pomorskie.

Zadanie stanowić będzie cykl czynności budowlanych polegających na likwidacji wypłyconego odcinka gazociągu DN80 PN 6,3 MPa o długości 446 m przebiegającego przez działkę nr 92/5 (obr. Gronowo) i uzyskanie jego właściwego przykrycia (1,2 m), likwidację istniejącego na tym gazociągu króćca odgałęźnego (działka nr 138/1 obr. Gronowo) i odwadniacza (działka 56/2 obr. Pruska Łąka) oraz wstawienie w miejsce wycięć odcinków gazociągu.

Istniejący gazociąg wykonany został w 1982 roku z rur stalowych o średnicy 88,9 mm izolowanych bitumicznie, z zabudowaną armaturą i odwadniaczem. Gazociąg zasila stację gazową w Kowalewie Pomorskim. Konieczność wykonania prac ma na celu zwiększenie przykrycia, obecnie wypłyconego odcinka gazociągu do głębokości 1,2 m, licząc od aktualnego poziomu terenu do górnej powierzchni rury.

Na etapie eksploatacji gazociągu nie będzie występować zużycie wody ani paliw. Przedsięwzięcie w warunkach normalnej eksploatacji nie będzie źródłem emisji do powietrza oraz wiązało się ze znaczącą emisją hałasu do środowiska – położenie gazociągu pod ziemią.

Na podstawie przeprowadzonej analizy zgromadzonej dokumentacji, biorąc pod uwagę rodzaj, usytuowanie oraz skalę inwestycji, nie przewiduje się jej ponadnormatywnego oddziaływania w okresie eksploatacji na poszczególne elementy środowiska, takie jak: panujący klimat akustyczny, powietrze, wody powierzchniowe i podziemne.

W fazie realizacji inwestycji nastąpi okresowy wzrost poziomu substancji zanieczyszczających wprowadzanych do powietrza atmosferycznego oraz poziomu emitowanego hałasu. Okresowe uciążliwości spowodowane będą przede wszystkim pracą urządzeń o napędzie spalinowym, transportem oraz rozładunkiem materiałów budowlanych (np. koparki, środki transportu).

Odpady na etapie realizacji inwestycji, będą gromadzone selektywnie w wydzielonych i przystosowanych do tego celu miejscach, a następnie przekazywane w pierwszej kolejności do odzysku, a jeżeli nie jest to możliwe to do unieszkodliwiania, odbiorcom posiadającym stosowne zezwolenia. Odpady niebezpieczne będą magazynowane w szczelnych, zamykanych pojemnikach, w miejscach oznakowanych i zadaszonych, o utwardzonym i nieprzepuszczalnym podłożu, zabezpieczonych przed dostępem osób postronnych. Transport odpadów realizowany będzie z zachowaniem obowiązujących w tym zakresie przepisów.

W okresie prowadzenia prac zapewniona będzie ciągła, nieprzerwana dostawa gazu do stacji redukcyjno-pomiarowej w Kowalewie Pomorskim. Na czas wyłączenia gazociągu DN80, w związku z prowadzonymi pracami remontowymi, zasilanie stacji odbywać się będzie z przewoźnych zbiorników gazu.

Planowane przedsięwzięcie będzie zlokalizowane w granicach Obszaru Chronionego Krajobrazu Doliny Drwęcy oraz poza innymi obszarami chronionymi w myśl ustawy z dnia 16 kwietnia 2004 roku o ochronie przyrody (Dz. U. z 2009 r. Nr 151, poz. 1220 z późn. zm.), w tym poza wyznaczonymi, mającymi znaczenie dla Wspólnoty i projektowanymi przekazanymi do Komisji Europejskiej obszarami Natura 2000.

Przedmiotem planowanego przedsięwzięcia jest wykonanie prac związanych z poprawą stanu technicznego gazociągu w trzech wskazanych lokalizacjach. W ramach planowanych prac będą wykonywane roboty budowlane i ziemne na terenach użytków rolniczych oraz w miejscu przebiegu Strugi Rychnowskiej.

W związku z usytuowaniem części planowanych prac w granicach ww. obszaru chronionego krajobrazu na jego terenie obowiązują przepisy, określone w uchwale nr VI/106/11 Sejmiku Województwa Kujawsko – Pomorskiego z dnia 21 marca 2011 r. w sprawie obszarów chronionego krajobrazu (Dz. Urz. Woj. Kuj. Pom. Nr 99, poz. 793), w tym zakaz realizacji przedsięwzięć mogących znacząco oddziaływać na środowisko. Zgodnie z ust. 2 pkt 3 cyt. ustawy z dnia 16 kwietnia 2004 roku o ochronie przyrody, przywołany zakaz nie dotyczy realizacji inwestycji celu publicznego.

Realizacja planowanego zamierzenia wymaga przeprowadzenia wycinki drzew i krzewów, występujących w strefie brzegowej Strugi Rychnowskiej oraz prowadzenia robót

w jej korycie. Skala niezbędnej do wykonania wycinki ogranicza się do usunięcia kilku drzew i krzewów na długości około 15 m, w składzie których brak jest starodrzewia i drzew dziuplastych.

Z uwagi na możliwość niszczenia potencjalnych miejsc lęgowych ptaków, Inwestor przewidział usunięcie drzew poza okresem lęgowym w terminie od końca sierpnia do początku marca.

Jednocześnie w związku z potrzebą wykonywania wykopów, które mogą być przyczyną powstawania pułapki dla małych zwierząt, w tym płazów, przewidziano wprowadzenie czynności zabezpieczających w postaci krótkiego czasu otwarcia wykopów i kontroli ich światła przed zasypywaniem pod kątem obecności uwięzionych zwierząt.

Zgodnie z przedłożonym uzupełnieniem, pas montażowy w obrębie Strugi Rychnowskiej zostanie zawężony, a naruszona w wyniku prowadzonych robót morfologia koryta zostanie przywrócona do stanu wyjściowego.

Z uwagi na konieczność zabezpieczenia dna i skarp cieku w miejscu kolizji z rurociągiem, przewidziano ich umocnienie narzutem kamiennym bez użycia materiałów betonowych.

Planowane prace na pozostałych odcinkach rurociągu będą prowadzone na gruntach ornych.

Wykonanie zaplanowanych prac nie wiąże się z naruszeniem obszarów występowania cennych siedlisk przyrodniczych, trwałym pogorszeniem warunków bytowania i migracyjnych zwierząt.

W związku z powyższym, uwzględniając skalę ingerencji w środowisko przyrodnicze (punktowe prowadzenie robót), charakter i zakres analizowanej inwestycji, nie przewiduje się, aby planowane prace realizacyjne wiązały się ze znacząco negatywnym oddziaływaniem na środowisko w zakresie ochrony przyrody.

Jednocześnie z uwagi na konieczność prowadzenia prac w obrębie Strugi Rychnowskiej, wskazuje się na konieczność zachowania ciągłości przepływu wód w korycie cieku podczas wykonywania robót.

Inwestycja jest zlokalizowana w obszarze dorzecza Wisły. Jak już wcześniej wskazano zamierzenie dotyczy również ingerencji w koryto rzeczne Strugi Rychnowskiej. W związku z powyższym przeanalizowano ryzyko nieosiągnięcia celów środowiskowych dla jednolitych części wód powierzchniowych. Analizując stan elementów biotycznych, należy zwrócić szczególną uwagę na czynniki abiotyczne, takie jak elementy hydromorfologiczne, charakteryzowane przez: reżim hydrologiczny, ciągłość rzeki, warunki morfologiczne.

Odpowiedni dla danego ciekłu stan powyższych trzech grup elementów łącznie stwarza warunki życia na każdym, charakterystycznym jego etapie dla fauny i flory właściwej danemu typowi ciekłu (oczywiście przy odpowiednim stanie fizykochemicznym wody). Należy jednak zaznaczyć, że grupy te mogą wpływać na jakość ekologiczną ciekłu łącznie i żaden z nich nie ma priorytetowego znaczenia oddzielnie. Mając więc na względzie fakt, że naruszona w wyniku prowadzonych robót morfologia koryta zostanie przywrócona do stanu wyjściowego, nie stwierdzono ryzyka nieosiągnięcia celów środowiskowych dla jednolitych części wód powierzchniowych, zawartych w Planie gospodarowania wodami na obszarze dorzecza Wisły, przyjętym Uchwałą Rady Ministrów z dnia 22 lutego 2011 r. (M.P. z dnia 21 czerwca 2011 r., Nr 49, poz. 549).

Przedsięwzięcie powiązane jest technologicznie i funkcjonalnie z istniejącym systemem gazowym. Mając na względzie charakter zadania, nie przewiduje się na danym obszarze wystąpienia znaczącego skumulowanego oddziaływania. Zadanie nie zmieni w sposób znaczący istniejącego zagospodarowania i użytkowania przedmiotowego terenu.

Zastosowanie prawidłowych rozwiązań projektowych, technicznych i technologicznych, zachowanie podstawowych zasad sztuki budowlanej oraz właściwa organizacja prac budowlanych zapewni ochronę środowiska na etapie realizacji i eksploatacji przedsięwzięcia.

Ze względu na rodzaj i lokalizację planowanej inwestycji stwierdzono, że nie powinna ona znacząco negatywnie oddziaływać na środowisko i w związku z powyższym odstąpiono od konieczności przeprowadzenia oceny oddziaływania na środowisko, a tym samym sporządzenia raportu o oddziaływaniu na środowisko.

POUCZENIE

Na niniejsze postanowienie nie przysługuje zażalenie.



Z up. Regionalnego Dyrektora
Ochrony Środowiska w Bydgoszczy
Krzysztof Sobiech
Naczelnik Wydziału
Ocen Oddziaływania na Środowisko

ROŚ.6220.2.2013

Lubicz.2013.04.18

POSTANOWIENIE

Na podstawie art.63 ust.2 ,art.64 ust.1.art.65 ust 1,ust.2,ust.3 –ustawy z dnia 3 października 2008r. o udostępnianiu informacji o środowisku i jego ochronie, udziale społeczeństwa w ochronie środowiska oraz o ocenach oddziaływania na środowisko (Dz. U. z 2008 r. Nr 199, poz. 1227 ze zmianami) oraz § 3, ust.1 pkt.33 Rozporządzenia Rady Ministrów z dnia 9 listopada 2010 r. w sprawie przedsięwzięć mogących znacząco oddziaływać na środowisko (Dz. U. z 2010 r. Nr 213, poz.1397 ze zmianami) i w związku z art.153 ustawy z dnia 3 października 2008 r.-o udostępnieniu informacji o środowisku i jego ochronie, udziale społeczeństwa w ochronie środowiska oraz o ocenach oddziaływania na środowisko (Dz. U. z 2008 r. Nr 199, poz..1227), a także art. 123 § 1 Kodeksu Postępowania Administracyjnego (Dz. U. z 2013 poz. 267 j.t) oraz upoważnienia Wójta Gminy Lubicz nr ORG.0153-6/10 z dnia 22 grudnia 2010 r. po wydaniu opinii w dniu 10.04.2013 r. przez Regionalnego Dyrektora Ochrony Środowiska w Bydgoszczy nr WOO.4240.178.2013.HR.2 (nr.rej.3892) i w dniu 08.03.2013 r. przez Państwowego Powiatowego Inspektora Sanitarnego nr N.NZ-402-L-16/13 (nr.rej.2687) w sprawie konieczności przeprowadzenia oceny oddziaływania na środowisko i zakresu raportu o oddziaływaniu na środowisko, dla przedsięwzięcia polegającego na realizacji „ Gazociąg Rogowo-Kowalewo Pomorskie- likwidacja wypłyenia w miejscowości Gronowo”-Inwestor-Operator Gazociągów Przesyłowych Gaz-System S.A.,ul. Mszczonowska 4,02-337 Warszawa, Pełnomocnik-Biuro Studiów i Projektów Gazownictwa,, Gazoprojekt” S.A. ul. Strzegomska 55a,53-611 Wrocław.

Postanawiam

-orzec o braku konieczności przeprowadzenia oceny oddziaływania na środowisko dla planowanego przedsięwzięcia mogącego potencjalnie znacząco oddziaływać na środowisko polegającego na realizacji „ Gazociąg Rogowo-Kowalewo Pomorskie- likwidacja wypłyenia w miejscowości Gronowo” przez Inwestora-Operator Gazociągów Przesyłowych Gaz-System S.A.,ul. Mszczonowska 4, 02-337 Warszawa, Pełnomocnik-Biuro Studiów i Projektów Gazownictwa „Gazoprojekt” S.A. ul. Strzegomska 55a,53-611 Wrocław.

Uzasadnienie

Na podstawie art.71ust.1, art.74 ust.1 i art.75 ust.1 ustawy z dnia 3 października 3008 r. o udostępnianiu informacji o środowisku i jego ochronie, udziale społeczeństwa w ochronie środowiska oraz o ocenach oddziaływania na środowisko (Dz. U. z 2008 r. Nr.199, poz.1227 ze zmianami) Inwestor –Operator Gazociągów Przesyłowych Gaz-System S.A.,ul. Mszczonowska 4, 02-337 Warszawa, Pełnomocnik-Biuro Studiów i Projektów Gazownictwa,, Gazoprojekt” S.A. ul. Strzegomska 55a, 53-611 Wrocław wystąpił do Wójta Gminy Lubicz z wnioskiem dnia 21.02.2013 r. nr rej.1921 o wydanie decyzji o uwarunkowaniach środowiskowych korzystania ze środowiska naturalnego dla przedsięwzięcia polegającego na realizacji „ Gazociąg Rogowo-Kowalewo Pomorskie- likwidacja wypłyenia w miejscowości Gronowo”. Wójt Gminy Lubicz na podstawie art.3, ust 1 pkt. 5 ustawy z dnia 3 października sprawdził kompletność złożonego wniosku, ustalił strony postępowania i zawiadomieniem ROŚ.6220.2.2013. z dnia 25.02.2013r powiadomił o jego wszczęciu a także zgodnie z art.64 ust.2 pkt.1 ustawy z dnia 3 października organ prowadzący postępowanie wystąpił pismem nr ROŚ.6220.2.2013 z dnia 25.02.2013 r. do Regionalnego Dyrektora Ochrony Środowiska w Bydgoszczy o wydanie opinii o konieczności przeprowadzenia oceny oddziaływania na środowisko dla przedmiotowego przedsięwzięcia i zakresie raportu o oddziaływaniu przedsięwzięcia na środowisko naturalne. Wójt Gminy Lubicz wystąpił również pismem ROŚ.6220.2.2013 z dnia 25.02.2013 r do Państwowego Powiatowego Inspektora Sanitarnego w Toruniu o wydanie stosownej opinii, na mocy art.64 ust.1pkt.2 ustawy z dnia 3 października 2008 r. Planowane do realizacji przedsięwzięcie jest przedsięwzięciem mogącym potencjalnie znacząco oddziaływać na środowisko naturalne i może wymagać sporządzenia raportu zgodnie § 3, ust.1, pkt. 33 Rozporządzenia Rady Ministrów z dnia 9 listopada 2010 r. w sprawie określenia rodzajów przedsięwzięć mogących znacząco oddziaływać na środowisko (Dz. U. z 2010. Nr.213,poz.1397). Upoważniony organ – Regionalny Dyrektor Ochrony Środowiska w Bydgoszczy

69

WÓJT GMINY LUBICZ
ul. Toruńska 36 A
87-162 Lubicz

postanowieniem WOO.4240.178.2013.HR.2 z dnia 10.04.2013r. (nr rej. 3892) wyraził opinię o braku obowiązku przeprowadzenia oceny oddziaływania na środowisko dla przedmiotowego przedsięwzięcia. Państwowy Powiatowy Inspektor Sanitarny wyraził również pismem N.NZ-402-L-16/13 z dnia 08.03.2013r. (nr rej. 2687) opinię o braku konieczności przeprowadzenia oceny oddziaływania na środowisko. Wójt Gminy Lubicz po dokonaniu szczegółowej analizy treści złożonych dokumentów, planowanej lokalizacji inwestycji, możliwość kumulacji oddziaływania przedsięwzięcia, rodzaju wytwarzanych odpadów, treści opinii upoważnionych organów stwierdził że w/w przedsięwzięcie nie będzie znacząco oddziaływać na środowisko naturalne i nie należy przeprowadzać procedury oceny oddziaływania przedsięwzięcia na środowisko a także nie ustalił obowiązku sporządzenia przez Inwestora raportu o oddziaływaniu przedsięwzięcia na środowisko naturalne.

W związku z powyższym orzeczono jak w sentencji.

Na niniejsze postanowienie służy stronie zażalenie, które można wnieść do Samorządowego Kolegium Odwoławczego w Toruniu, ul. Targowa 13/15, 87-100 Toruń za pośrednictwem Wójta Gminy Lubicz w terminie 7 dni od dnia jego doręczenia.



Z up. Wójta

Mirostaw Górski
Kierownik Referatu Rolnictwa i Ochrony Środowiska

Otrzymują strony:

1. Biuro Studiów i Projektów Gazownictwa „Gazoprojekt”, ul. Strzegomska 55 a, 53-611 Wrocław,
2. Zarząd Dróg Gospodarki Komunalnej i Mieszkaniowej w Lubiczu, ul. Toruńska 36 A, 87-162 Lubicz,
3. Gmina Kowalewo Pomorskie, Pl. Wolności 1, 87-410 Kowalewo Pomorskie,
4. Operator Gazociągów Przemysłowych „Gaz-System” S.A, ul. Mszczonowska 4, 02-337 Warszawa,
5. Marszałek Województwa Kujawsko-Pomorskiego, Pl. Teatralny 2, 87-100 Toruń,
6. pozostałe strony wg załącznika,
7. a/a MG

Do wiadomości;

1. Regionalny Dyrektor Ochrony Środowiska,
Ul. Dworcowa 63,
85-950 Bydgoszcz,
2. Państwowy Powiatowy Inspektor Sanitarny
Ul. Szosa Bydgoska 1
87-100 Toruń



PAŃSTWOWY
POWIATOWY INSPEKTOR SANITARNY
W TORUNIU

87-100 Toruń, ul. Szosa Bydgoska 1

tel. / fax: 056 62 222 47
centrala: 056 62 250 29
056 62 233 12
e-mail: psse.torun@pis.gov.pl
www.torun.psse.gov.pl

Nasz znak: N.NZ-402-L-16/13
Wasz znak: ROŚ.6220.2.2013

Toruń, dnia 8 marca 2013 r.

Lubicz

data wpływu 14 MAR 2013

Nr 2084 Zał. 2

Podpis [signature]

OPINIA

Na podstawie art. 61 ust. 1 pkt. 1, art. 64 ust.1 pkt 2, ust. 3 oraz art. 78 ust. 1 pkt 2 ustawy z dnia 3 października 2008 r. o udostępnianiu informacji o środowisku i jego ochronie, udziale społeczeństwa w ochronie środowiska oraz o ocenach oddziaływania na środowisko (Dz. U. z 2008 r. nr 199, poz.1227 z późn. zm.), w związku z wnioskiem Wójta Gminy Lubicz z dnia 25 lutego 2013 r. (data wpływu: 28 lutego 2013 r.) o wydanie opinii w sprawie potrzeby przeprowadzenia oceny oddziaływania przedsięwzięcia na środowisko dla zamierzenia pn.: **"Gazociąg Rogowo – Kowalewo Pomorskie – likwidacja wypłyconia w miejscowości Gronowo"**

PAŃSTWOWY POWIATOWY INSPEKTOR SANITARNY W TORUNIU

po zapoznaniu się z charakterystyką zamierzenia zawartą w przedłożonej karcie informacyjnej przedsięwzięcia uznaje, że dla powyższego przedsięwzięcia

nie ma konieczności przeprowadzenia oceny oddziaływania przedsięwzięcia na środowisko.

W związku z § 3 ust. 1 pkt 33 rozporządzenia Rady Ministrów z dnia 9 listopada 2010 r. w sprawie przedsięwzięć mogących znacząco oddziaływać na środowisko (Dz. U. Nr 213 poz. 1397) - dla powyższej inwestycji może być wymagane przeprowadzenie oceny oddziaływania na środowisko.

Z przedłożonych materiałów wynika, że projektowane przedsięwzięcie będzie obejmować likwidację:

- wypłyconego odcinka gazociągu DN80 PN 6,3 MPa o długości 446 m przebiegającego przez działkę nr 92/5 celem uzyskania jego właściwego przykrycia wynoszącego 1,2 m,
- istniejącego króćca odgałęźnego na działce nr 138/1 i odwadniacza (działka 56/2).

W miejsca wycięć gazociągu wstawione zostaną nowe odcinki z rur stalowych przewodowych z izolacją zewnętrzną o średnicy DN80. Wykopy wykonane będą mechanicznie bądź ręcznie na głębokości 1,3 – 1,6 m. Po zakończeniu prac wykonane zostaną próby szczelności i wytrzymałości gazociągu metodą hydrauliczną lub pneumatyczną.

Teren objęty wnioskiem zlokalizowany jest na obszarach rolniczych i przy cieku wodnym Struga Rychnowska.

Biorąc pod uwagę rodzaj, wielkość, zakres i lokalizację przedsięwzięcia oraz możliwość jego oddziaływania na środowisko i zdrowie ludzi uznaje się, że nie ma konieczności przeprowadzenia oceny oddziaływania na środowisko.

Państwowy Powiatowy
Inspektor Sanitarny
w Toruniu
mgr Elżbieta Wojska
specjalista z zakresu epidemiologii

KARTA INFORMACYJNA PRZEDSIĘWZIĘCIA DO WNIOSKU O WYDANIE DECYZJI O ŚRODOWISKOWYCH UWARUNKOWANIACH

Przedsięwzięcia pn:

Gazociąg Rogowo-Kowalewo Pomorskie – likwidacja wypłyca gazociągu w m. Gronowo



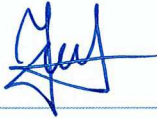
Adres przedsięwzięcia oraz numery ewidencyjne działek:

woj. kujawsko-pomorskie: powiat golubsko-dobrzyński, gmina Kowalewo Pomorskie;
powiat toruński, gmina Lubicz

obręb Gronowo: działka nr **92/5** – gm. Lubicz;

obręb Gronowo: działka nr **138/1** – gm. Lubicz;

obręb Pruska Łąka: działka nr **56/2** – gm. Kowalewo Pomorskie

Inwestor:	Operator Gazociągów Przesyłowych GAZ-SYSTEM S.A. ul. Mszczonowska 4 02-337 Warszawa	
Wykonawca dokumentacji:	Biuro Studiów i Projektów GAZOPROJEKT S.A. ul. Strzegomska 55a 53-611 Wrocław	
Projektował:	Katarzyna Sieradzan	
Sprawdził:	Stanisław Janczak	
Kierownik projektu:	Janusz Zarzycki	
Nr projektu:	RP2341.12.0001.01	Wersja 1

Wrocław, luty 2013

UWAGI I DECYZJE CZYNNIKÓW KONTROLI WEWNĘTRZNEJ

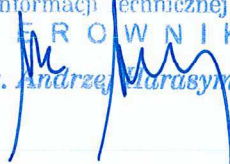
Biurow Studiów i Projektów Gazownictwa
~~GAZOWNICTWA~~ Spółka Akcyjna
we Wrocławiu
DZIAŁ WERYFIKACJI
DOKUMENTACJI TECHNICZNEJ

Dział Weryfikacji Dokumentacji Technicznej
SPECJALISTA D/S OCHRONY ŚRODOWISKA
mgr inż. EDWARD SIERADZAN
Rzecznik Ministra Ochrony Środowiska
Zasobów Naturalnych i Leśnictwa
Upraw. nr 720



Zespół weryfikacji wewnętrznej GZP zwalnia do dalszej procedury

Dział Weryfikacji Dokumentacji
i Informacji Technicznej
KIEROWNIK
inż. Andrzej Marasyn



Nr projektu:

RP2341.12.0001.01

Stadium
PB

Wersja: 1

I. WYKAZ ZAŁĄCZNIKÓW I RYSUNKÓW**WYKAZ ZAŁĄCZNIKÓW**

Lp.	Nazwa załącznika	Autor załącznika	Nr /data
1.	Wypis z rejestru gruntów powiat golubsko-dobrzyński; obręb ewidencyjny: Pruska Łąka	Starostwo Powiatowe w Golubiu-Dobrzyniu	z dnia 13.12.2012 r.
2.	Wypis z rejestru gruntów powiat toruński; jednostka ewidencyjna: Lubicz	Starostwo Powiatowe w Toruniu	z dnia 11.12.1012 r.

Nr projektu: RP2341.12.0001.01	Stadium PB
	Wersja: 1

WYKAZ RYSUNKÓW

Lp.	Nr rysunku	Nazwa rysunku	Wersja
1.	RP2341.12.0001.01.00.00.1.001	Lokalizacja elementów gazociągu na mapie topograficznej	1
2.	RP2341.12.0001.01.00.00.1.002	Trasa istniejącego gazociągu na mapie ewidencji gruntów	1
3.	RP2341.12.0001.01.00.00.1.003	Trasa istniejącego gazociągu na mapie ewidencji gruntów	1
4.	RP2341.12.0001.01.00.00.1.004	Trasa istniejącego gazociągu na mapie ewidencji gruntów	1
5.	RP2341.12.0001.01.00.00.1.005	Trasa istniejącego gazociągu na mapie ewidencji gruntów	1

Nr projektu: RP2341.12.0001.01	Stadium PB
	Wersja: 1

SPIS TREŚCI

I. WYKAZ ZAŁĄCZNIKÓW I RYSUNKÓW	3
WYKAZ ZAŁĄCZNIKÓW	3
WYKAZ RYSUNKÓW	4
1. WSTĘP	6
2. RODZAJ, SKALA I USYTUOWANIE PRZEDSIĘWZIĘCIA	7
1.1. Lokalizacja planowanego przedsięwzięcia	7
1.2. Roboty budowlane	8
3. POWIERZCHNIA ZAJMOWANEGO TERENU PRZEDSIĘWZIĘCIA, A TAKŻE OBJEKTU BUDOWLANEGO ORAZ DOTYCHCZASOWY SPOSÓB ICH WYKORZYSTYWANIA I POKRYCIE SZATĄ ROŚLINNĄ	9
3.1. Zagospodarowanie terenu – stan istniejący	9
3.2. Czasowe zajęcie terenu na okres budowy	12
3.3. Stałe zajęcie terenu	12
4. RODZAJ TECHNOLOGII	13
4.1. Przygotowanie terenu	13
4.2. Realizacja niezbędnych wykopów	13
5. EWENTUALNE WARIANTY PRZEDSIĘWZIĘCIA	13
6. PRZEWIDYWANE ILOŚCI WYKORZYSTANEJ WODY I INNYCH WYKORZYSTANYCH SUROWCÓW, MATERIAŁÓW, PALIW ORAZ ENERGII	14
6.1 Etap realizacji	14
6.2. Etap eksploatacji	14
7. ROZWIĄZANIA CHRONIĄCE ŚRODOWISKO	15
8. RODZAJE I PRZEWIDYWANE ILOŚCI WPROWADZANYCH DO ŚRODOWISKA SUBSTANCJI LUB ENERGII PRZY ZASTOSOWANIU ROZWIĄZAŃ CHRONIĄCYCH ŚRODOWISKO	16
8.1. Odpady	16
8.2. Emisja ścieków	18
8.3. Emisja hałasu	18
8.4. Emisja zanieczyszczeń do powietrza	19
9. MOŻLIWE TRANSGRANICZNE ODDZIAŁYWANIA NA ŚRODOWISKO	20
10. OBSZARY PODLEGAJĄCE OCHRONIE NA PODSTAWIE USTAWY Z DNIA 16 KWIETNIA 2004 r. O OCHRONIE PRZYRODY ZNAJDUJĄCYCH SIĘ W ZASIĘGU ZNACZĄCEGO ODDZIAŁYWANIA PRZEDSIĘWZIĘCIA	20

Nr projektu: RP2341.12.0001.01	Stadium Karta Informacyjna Przedsięwzięcia
	Wersja: 1

1. WSTĘP

Karta informacyjna przedsięwzięcia p.n. „Gazociąg Rogowo-Kowalewo Pomorskie – likwidacja wypłyconego gazociągu w m. Gronowo” na terenie gmin: Lubicz i Kowalewo Pomorskie woj. kujawsko-pomorskie sporządzona została zgodnie z wymogami art. 3 ust. 1 pkt 5 ustawy z dnia 3 października 2008 r. o udostępnianiu informacji o środowisku i jego ochronie, udziale społeczeństwa w ochronie środowiska oraz o ocenach oddziaływania na środowisko (Dz. U. z 2008 r. Nr 199, poz. 1227 z późn. zm.) i zawiera informacje o:

- rodzaju, skali i usytuowaniu przedsięwzięcia,
- powierzchni zajmowanej nieruchomości, a także obiektu budowlanego oraz dotychczasowym sposobie ich wykorzystywania i pokryciu nieruchomości szatą roślinną,
- rodzaju technologii,
- ewentualnych wariantach przedsięwzięcia,
- przewidywanej ilości wykorzystywanej wody, surowców, materiałów, paliw oraz energii,
- rozwiązaniach chroniących środowisko,
- rodzajach i przewidywanej ilości wprowadzanych do środowiska substancji lub energii przy zastosowaniu rozwiązań chroniących środowisko,
- możliwym transgranicznym oddziaływaniu na środowisko,
- obszarach podlegających ochronie na podstawie ustawy z dnia 16 kwietnia 2004 r. o ochronie przyrody, znajdujących się w zasięgu znaczącego oddziaływania przedsięwzięcia.

Karta informacyjna stanowi integralną część wniosku o wydanie decyzji o środowiskowych uwarunkowaniach dla przedmiotowego przedsięwzięcia.

Inwestycja stanowić będzie cykl czynności budowlanych polegających na likwidacji wypłyconego odcinka gazociągu DN80 PN 6,3 MPa o długości 446 m przebiegającego przez działkę nr 92/5 (obr. Gronowo) i uzyskanie jego właściwego przykrycia (1,2 m), likwidację istniejącego na tym gazociągu króćca odgałęźnego (działka nr 138/1 obr. Gronowo) i odwadniacza (działka nr 56/2 obr. Pruska Łąka) oraz wstawienie w miejsce wycięcia odcinka gazociągu.

Zgodnie z ustawą z dnia 3 października 2008 r. o udostępnianiu informacji o środowisku i jego ochronie, udziale społeczeństwa w ochronie środowiska oraz ocenach oddziaływania na środowisko (Dz. U. z 2008 r. Nr 199, poz. 1227 z późn. zm.), a także na podstawie rozporządzenia Rady Ministrów z dnia 9 listopada 2010 r. w sprawie przedsięwzięć mogących znacząco oddziaływać na środowisko (Dz. U. z 2010 r. Nr 213, poz. 1397) – stan faktyczny i prawny kwalifikuje przedmiotowe przedsięwzięcie do przedsięwzięć mogących potencjalnie znacząco oddziaływać na środowisko w rozumieniu § 3 pkt 33 przywołanego wyżej rozporządzenia.

Organem właściwym do wydania decyzji o środowiskowych uwarunkowaniach jest zgodnie z art. 75 ust. 1 pkt. 4 oraz art. 75 ust. 4 ustawy z dnia 3 października 2008 r. o udostępnianiu informacji o środowisku i jego ochronie, udziale społeczeństwa w ochronie środowiska oraz ocenach oddziaływania na środowisko (Dz. U. z 2008 r. Nr 199, poz. 1227 z późn. zm.) Wójt Gminy Lubicz.

Nr projektu: RP2341.12.0001.01	Stadium Karta Informacyjna Przedsięwzięcia
	Wersja: 1

2. RODZAJ, SKALA I USYTUOWANIE PRZEDSIĘWZIĘCIA

1.1. Lokalizacja planowanego przedsięwzięcia

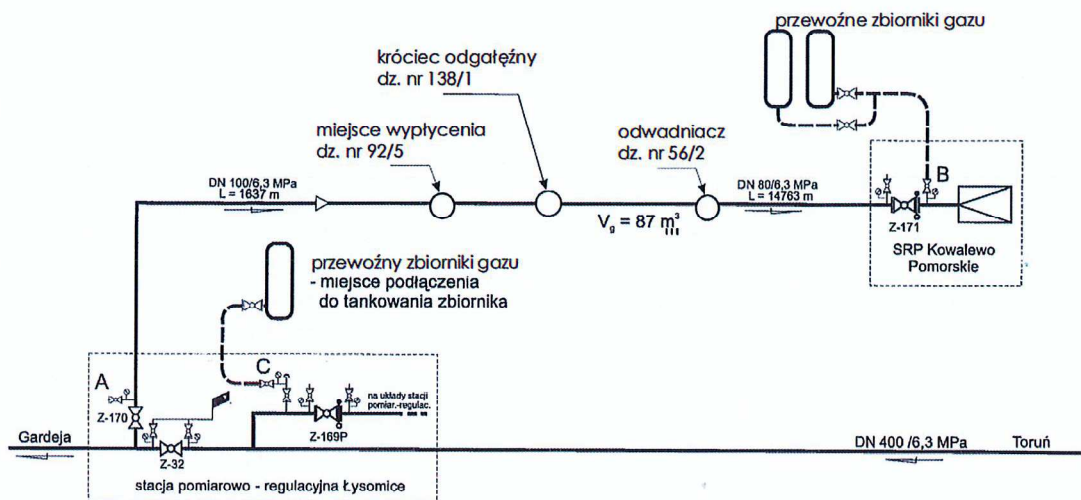
Projektowana inwestycja p.n. „Gazociąg Rogowo-Kowalewo Pomorskie – likwidacja wycieku gazociągu w m. Gronowo” położona jest na obszarze dwóch gmin; Lubicz (pow. toruński) i Kowalewo Pomorskie (pow. golubsko-dobrzyński) w województwie kujawsko-pomorskim. Inwestycja stanowić będzie cykl czynności budowlanych polegających na likwidacji wyciekłego odcinka gazociągu DN80 PN 6,3 MPa o długości 446 m przebiegającego przez działkę nr 92/5 (obr. Gronowo) i uzyskanie jego właściwego przykrycia (1,2 m), likwidację istniejącego na tym gazociągu króćca odgałęźnego (działka nr 138/1 obr. Gronowo) i odwadniacza (działka 56/2 obr. Pruska Łąka) oraz wstawienie w miejsce wycięć odcinków gazociągu.

Istniejący gazociąg wykonany został w 1982 roku z rur stalowych o średnicy 88,9 mm izolowanych bitumicznie, z zabudowaną armaturą i odwadniaczem. Gazociąg zasila stację gazową w Kowalewie Pomorskim. Konieczność wykonania prac ma na celu zwiększenie przykrycia, obecnie wyciekłego odcinka gazociągu do głębokości 1,2 m, licząc od aktualnego poziomu terenu do górnej powierzchni rury.

W okresie prowadzenia prac zapewniona będzie ciągła, nieprzerwana dostawa gazu do stacji redukcyjno-pomiarowej w Kowalewie Pomorskim. Na czas wyłączenia gazociągu DN80, w związku z prowadzonymi pracami remontowymi, zasilanie stacji odbywać się będzie z przewoźnych zbiorników gazu, zgodnie z załączonym poniżej schematem ideowym.

Nr projektu: RP2341.12.0001.01	Stadium Karta Informacyjna Przedsięwzięcia
	Wersja: 1

**Schemat gazociągu DN 100/80 PN6,3MPa Rogowo - Kowalewo Pomorskie
- zasilenie stacji ze zbiorników przenośnych na czas wyłączenia
gazociągu w związku z prowadzonymi pracami remontowymi**



2.2. Roboty budowlane

Realizacja inwestycji, dotycząca gazociągu DN80, wymagać będzie, dla prowadzenia prac montażowych i ziemnych pasa montażowego o szerokości około 15,0 m, z podziałem na 10,0 m od osi gazociągu – strefa robót ziemnych oraz 5,0 m od osi rury – strefa transportu i montażu. Dojazd do placu budowy, w okresie remontu gazociągu oraz rozwózki rur, nastąpi z wykorzystaniem istniejącego układu komunikacyjnego, poruszanie się ciężkiego sprzętu budowlanego będzie realizowane wyłącznie w wyznaczonym pasie montażowym. Po wykonaniu prac montażowo-budowlanych rurociąg będzie ułożony w ziemi tak, aby miał co najmniej 1,2 m przykrycia licząc od górnej płaszczyzny rury do poziomu gruntu. Po zakończeniu robót teren zostanie zrekultywowany, przywrócony do stanu pierwotnego i zwrócony do użytkowania zgodnie z dotychczasowym przeznaczeniem.

Na potrzeby remontu gazociągu przewiduje się:

- usunięcie humusu,
- wykonanie wykopu na głębokość 1,3÷1,5 m (na terenach zdrenowanych).

Wyciekony fragment gazociągu DN80 zostanie wycięty, a na jego miejsce w pogłębionym wykopie ułożona nowa rura DN80. Przed oddaniem wymienionego odcinka gazociągu do użytkowania zostaną sprawdzone złącza spawane dla zapewnienia długoletniej i bezawaryjnej pracy gazociągu.

Nr projektu: RP2341.12.0001.01	Stadium Karta Informacyjna Przedsięwzięcia
	Wersja: 1

Zgodnie z wymaganiami Rozporządzenia Ministra Gospodarki z dnia 30 lipca 2001r. w sprawie warunków, jakim powinny odpowiadać sieci gazowe (Dz. U. Nr 97, poz.1055) wymieniany fragment gazociągu DN80 będzie poddany próbie hydraulicznej lub próbie pneumatycznej, dla uzyskania pewności długoletniej, bezawaryjnej pracy systemu. Próby hydrauliczne i pneumatyczne są to próby ciśnieniowe wytrzymałości lub szczelności przeprowadzane przy użyciu czynnika ciekłego lub gazowego.

Przeprowadzona wodna próba ciśnieniowa poprzedzona zostanie płukaniem odcinka gazociągu. W wodzie przepływającej, stanowiącej ok. 15 % (ok. 0.4 m³) objętości rurociągu mogą znaleźć się tlenki żelaza pochodzenia korozyjnego, pyły, piasek i inne zanieczyszczenia, które dostały się do rurociągu w sposób przypadkowy. Pozostała woda pochodząca z próby hydraulicznej jest wodą czystą.

Próby hydrauliczne odbywać się będą zgodnie z projektem techniczno-organizacyjnym prób. Warunki wykonania prób wodą zostaną określone w programie prób.

Planuje się, że źródłem wody dla wykonania prób hydraulicznych będzie woda dostarczona cysternami/beczkozozami.

Po wykonaniu prób hydraulicznych konieczne jest opróżnienie wszystkich zaworów przez system odwodnienia. Wypływ wody z gazociągu winien być kontrolowany, aby woda mogła swobodnie spływać. Usunięcie wody z gazociągu odbywać się będzie grawitacyjnie lub za pomocą tłoków rozdzielających do wozów asenizacyjnych i wywożone do oczyszczalni ścieków. Osuszanie może być wykonane jednym z następujących sposobów:

- przedmuchiwać rurociąg strumieniem powietrza,
- przepuszczając wielokrotnie przez rurociąg tłoki z pianki poliuretanowej.

Obecnie najczęściej stosowaną metodą jest przedmuchiwanie gazociągu strumieniem powietrza. Nadmuch suchego powietrza usunie resztki wody, które pozostały w gazociągu po wykonanej próbie hydraulicznej.

Szacunkowa wartość poboru wody do próby hydraulicznej wynosi ok. 2,5 m³.

3. POWIERZCHNIA ZAJMOWANEGO TERENU PRZEDSIĘWZIĘCIA, A TAKŻE OBIEKTU BUDOWLANEGO ORAZ DOTYCHCZASOWY SPOSÓB ICH WYKORZYSTYWANIA I POKRYCIE SZATĄ ROŚLINNĄ

3.1. Zagospodarowanie terenu – stan istniejący

Teren objęty wnioskiem zlokalizowany jest na obszarze rolniczym użytkowanym jako grunty orne (wypłycony gazociąg i króciec) oraz przy cieku wodnym Struga Rychnowaska (odwadniacz).

Z uwagi na obecność w rejonie tego terenu budynków gospodarczych występuje populacja jaskółki dymówki (*Hirundo rustica*), jak również drobnych ssaków (gryzonie i owadożerne) m. in. myszy polnej (*Apodemus agrarius*), myszy leśnej (*Apodemus flavicollis*).

Na terenie przyległym do cieku wodnego występuje roślinność typowa dla siedlisk wilgotnych - roślinność szuwarowa, jak trzcina pospolita (*Phragmites australis*) i pałka szerokolistna (*Typha latifolia*), a także miejscami w wodzie rzęsa (*Lemna sp.*). Brzegi porośnięte są przetacznikiem bobowniczkiem (*Veronica beccabunga*), pokrzywą zwyczajną (*Urtica dioica*), rdzestem

Nr projektu: RP2341.12.0001.01	Stadium Karta Informacyjna Przedsięwzięcia
	Wersja: 1

ostrogorkim (*Polygonum hydropiper*) niecierpkim drobnokwiatowym (*Impatiens parviflora*), rdestem ziemnowodnym (*Polygonum amphibium*), bluszczkiem kurdybankiem (*Glechoma hederacea*), szczawiem tępolistnym (*Rumex obtusifolius*), jaskrem sardyńskim (*Ranunculus sardous*), a także leszczyną (*Corylus*) i olszą (*Alnus*).



Fot. Nr 1 Lokalizacja wypłyconego gazociągu DN80 na działce nr 92/5 obr. Gronowo.

Nr projektu: RP2341.12.0001.01	Stadium Karta Informacyjna Przedsięwzięcia
	Wersja: 1



Fot. Nr 2 Lokalizacja króćca odgałęźnego przeznaczanego do likwidacji na działce nr 138/1 obr. Gronowo.

Nr projektu: RP2341.12.0001.01	Stadium Karta Informacyjna Przedsięwzięcia
	Wersja: 1



Fot. Nr 3 Lokalizacja odwadniacza przeznaczonego do likwidacji na działce nr 56/2 obr. Pruska Łąka.

3.2. Czasowe zajęcie terenu na okres budowy

Na czas remontu gazociągu DN80 oraz usunięcia elementów takich jak króciec i odwadniacz zajęta zostanie pow. terenu dla potrzeb prowadzenia prac ziemnych i montażowych. Inwestorowi zależy na zminimalizowaniu ilości sprzętu budowlanego, jak również na ograniczeniu powierzchni terenu tymczasowo zagospodarowanego pod zaplecze budowy. Prowadzenie robót budowlanych związanych z gazociągiem będzie odbywało się sukcesywnie według przyjętego frontu robót.

3.3. Stałe zajęcie terenu

Nie przewiduje się trwałego zajęcia terenu.

Nr projektu: RP2341.12.0001.01	Stadium Karta Informacyjna Przedsięwzięcia
	Wersja: 1

4. RODZAJ TECHNOLOGII

4.1. Przygotowanie terenu

Prace budowlane na terenie przy cieku wodnym Struga Rychnowska, na którym stwierdzono występowanie drzew i krzewów, w razie konieczności poprzedzone będą wycinką tej roślinności. Sprzęt i narzędzia wykorzystywane do wykonania robót związanych z wycinką będą w pełni sprawne, na bieżąco konserwowane i poddawane okresowym przeglądom – zgodnie z zaleceniami producenta.

Ponadto, będą one spełniać wymogi bhp i bezpieczeństwa pracy. Do wykonywania robót związanych z usunięciem drzew i ewentualnych karp stosowane będą:

- piły mechaniczne,
- narzędzia tnące, jak: piły ręczne, sekatory, siekiery itp.,
- rębarki do przekruszenia konarów i gałęzi.

Roboty związane z usunięciem drzew obejmują wycięcie i wykarczowanie drzew i krzewów, usunięcie ewentualnych karp, wywóz urobku poza teren budowy, zasypianie dołów po ewentualnych karpach.

Na terenach produkcji rolnej, przez które przebiega odcinek gazociąg DN80 przeznaczony do remontu, na okres budowy zajęty zostanie pas terenu o szerokości ok. 15,0 m lub mniej, w zależności od uwarunkowań terenowych. Z pasa wykopu będzie zdjęty humus i składowany oddzielnie od pozostałej ziemi z wykopu. Można przyjąć zasadę, iż odkład humusu i martwicy, a także wykop odbywać się będzie w pasie szerokości do 10,0 m, a rozwózka rur, montaż, komunikacja i operacje techniczne w pasie szerokości 5,0 m.

Po wykonaniu remontu gazociągu grunty rolne zostaną zrekultywowane i przywrócone do stanu pierwotnego i będą mogły być dalej użytkowane rolniczo wg pierwotnego ich przeznaczenia.

Tereny leśne nie występują.

4.2. Realizacja niezbędnych wykopów

Wykopy realizowane będą z zastosowaniem urządzeń mechanicznych oraz ręcznie w miejscach, gdzie warunki terenowe uniemożliwią zastosowanie urządzeń mechanicznych. Głębokość wykopów wynosić będzie: 1,3 m - 1,6 m. Po zakończeniu remontu gazociągu wykopy zostaną zasypane. Generalną zasadą jest układanie rurociągów podziemnych w suchym wykopie. W okresie zwiększonych opadów atmosferycznych, jeżeli zwierciadło wody gruntowej wystąpi powyżej rzędnej dna wykopu w tym miejscu, przewiduje się odwodnienie wykopu.

Usunięcie odwadniacza, zlokalizowanego przy cieku wodnym Struga Rychnowska planuje się wykonać metodą wykopu otwartego. Po usunięciu odwadniacza, ciek zostanie przywrócony do stanu pierwotnego. Szczegóły jego odbudowy zostaną uzgodnione z jego administratorem na etapie pozwolenia wodnoprawnego, uzyskiwanego na podstawie ustawy dnia 18 lipca 2001 r. Prawo wodne (Dz. U. z 2012 r., Nr 0 poz. 145 z późn. zm.).

5. EWENTUALNE WARIANTY PRZEDSIĘWZIĘCIA

Nie ma możliwości wyboru innego wariantu lokalizacyjnego, gdyż inwestycja polega na remoncie i usuwaniu elementów istniejących gazociągu DN80.

Nr projektu: RP2341.12.0001.01	Stadium Karta Informacyjna Przedsięwzięcia
	Wersja: 1

6. PRZEWIDYWANE ILOŚCI WYKORZYSTANEJ WODY I INNYCH WYKORZYSTANYCH SUROWCÓW, MATERIAŁÓW, PALIW ORAZ ENERGII

6.1 Etap realizacji

Ilości wykorzystanej wody, innych surowców oraz materiałów, paliw i energii związane z etapem realizacji inwestycji zostały przedstawione w poniższej tabeli.

Surowce, materiały, paliwa, energia	Opis procesu/etapu	Przewidziane zużycie
Woda	Woda będzie wykorzystywana do: <ol style="list-style-type: none"> Zaspokojenia potrzeb pracowników pracujących przy budowie (układaniu) gazociągu Na potrzeby placu budowy Prób ciśnieniowych (hydraulicznych). 	ok. 0,3 m ³ /dobę ok. 1,2 m ³ /dobę ok. 2,5 m ³
Rury stalowe przewodowe z izolacją zewnętrzną	Wykonanie (ułożenie) gazociągu. Planowane są jak najdłuższe odcinki rur (po kilkanaście metrów)	ok. 470 m
Materiały malarskie	Wielowarstwowe malowanie ochronne wszystkich elementów nadziemnych instalacji technologicznych	ok. 23 kg
Paliwo (olej napędowy)	Olej napędowy do maszyn pracujących podczas budowy gazociągu (koparki, żurawie, samochody ciężarowe etc.)	ok. 76 kg/h pracy maszyn
Elektrody spawalnicze	Spawanie odcinków rur budujących gazociąg	ok. 2 kg/h pracy urządzeń spawalniczych

6.2. Etap eksploatacji

Gazociąg DN80 jest zaprojektowany na maksymalne ciśnienie robocze wynoszące 6,3 MPa. Po ułożeniu wypłyconego fragmentu gazociąg zostanie oddany do eksploatacji napełniony gazem. Podczas procesu napełniania tzw. „metodą pośrednią” (wypieranie powietrza przez medium robocze – gaz ziemny) wykorzystywana jest pewna ilość azotu (N₂). Azot służy jako bufor oddzielający gaz ziemny (wtłaczany do gazociągu) i powietrze (znajdujące się w gazociągu w momencie rozpoczęcia procesu napełniania i wypychane przez wtłaczany gaz).

Na etapie eksploatacji gazociągu nie będzie występować zużycie wody ani paliw.

Nr projektu: RP2341.12.0001.01	Stadium Karta Informacyjna Przedsięwzięcia
	Wersja: 1

Tłoczenie gazu w istniejącym gazociągu DN80 jest procesem hermetycznym i odbywa się bez udziału osób postronnych oraz nie wymaga dostawy surowców, paliw czy materiałów z zewnątrz.

Na koniec warto podkreślić, że ze względu na charakter przedsięwzięcia żadne zasoby surowców naturalnych w obrębie oddziaływania inwestycji nie będą wykorzystywane.

7. ROZWIĄZANIA CHRONIĄCE ŚRODOWISKO

Gazociąg DN80 jest instalacją całkowicie szczelną, materiały do jego remontu posiadać będą wymagane certyfikaty i są obojętne dla środowiska przyrodniczego oraz gruntowo-wodnego. Na trasie gazociągu DN80 nie występują obszary Natura 2000, brak też na terenie planowanej inwestycji oraz w jej pobliżu parków narodowych, rezerwatów przyrody, parków krajobrazowych obszarów chronionego krajobrazu oraz innych form ochrony przyrody, w tym obszarów o szczególnych wartościach przyrodniczych. Tereny narażone na niebezpieczeństwo powodzi, bądź osuwania się mas ziemnych nie występują. Warstwa gleby w pasie budowy powinna być odtworzona po zakończeniu prac budowlanych.

Prowadzenie robót związanych z realizacją inwestycji nie będzie zmieniało równowagi ekologicznej.

Tankowanie pojazdów i maszyn budowlanych będzie odbywało się na stacjach benzynowych poza terenem budowy. Przed pracą i po jej zakończeniu będzie sprawdzany stan techniczny maszyn i urządzeń budowlanych przez pracowników budowy.

W celu dojazdu do placu budowy wykorzystywana będzie sieć istniejących dróg publicznych w okolicach pasa montażowego. Na tak wczesnym etapie projektowania nie można określić oraz narzucić wykonawcy miejsca lokalizacji zaplecza budowy, miejsc składowania materiałów oraz miejsc postoju i obsługi pojazdów i maszyn budowlanych. Bazy te organizowane są przez Wykonawcę w ramach prac związanych z organizacją budowy. Miejsca składowania rur będą zlokalizowane w pobliżu terenu budowy i będą uzgodnione z właścicielami terenu. Biorąc pod uwagę, że baza budowlana powinna znajdować się w miejscowości, gdzie dostępna jest infrastruktura konieczna do jej lokalizacji, należy spodziewać się że bazy te znajdować się będą w okolicach miejscowości zlokalizowanych w pobliżu trasy gazociągu DN80. Bazy te lokalizowane będą poza obszarami cennymi przyrodniczo.

Przedstawione oddziaływania są typowe dla procesu budowlanego. Istotny jest tutaj czynnik ludzki, czyli odpowiednie planowanie i wykonywanie kolejnych działań oraz właściwy sposób ich prowadzenia, co będzie podstawowym czynnikiem decydującym o zapobieganiu i zmniejszaniu negatywnych oddziaływań realizacji przedsięwzięcia na środowisko. Podstawowym zaleceniem pozwalającym na ograniczenie wpływu na środowisko inwestycji w fazie budowy jest stosowanie się do wytycznych zawartych w odpowiednich normach branżowych dotyczących organizacji prac ziemnych i montażowych.

Najważniejsze zalecenia, którymi należy się kierować podczas eksploatacji systemu przesyłu gazu to:

- przestrzeganie instrukcji eksploatacji i wewnętrznych zaleceń dotyczących odbioru i użytkowania powstałej infrastruktury,
- przestrzeganie harmonogramu konserwacji i remontów,
- stosowanie się do wytycznych zawartych w instrukcjach dotyczących bezpieczeństwa pracy,

Nr projektu: RP2341.12.0001.01	Stadium Karta Informacyjna Przedsięwzięcia
	Wersja: 1

- w sytuacjach awaryjnych postępowanie zgodnie z procedurą opracowaną dla danej sytuacji,
- likwidowanie skutków wynikłych z awarii.

Jak wynika z przytoczonych powyżej informacji zakres działań minimalizujących negatywny wpływ na środowisko ma charakter standardowy i wynika z przepisów prawa budowlanego i in. Przy tego typu przedsięwzięciu nie ma więc potrzeby formułowania dodatkowych zaleceń i warunków, jakie miałyby być nałożone decyzją o środowiskowych uwarunkowaniach.

8. RODZAJE I PRZEWIDYWANE ILOŚCI WPROWADZANYCH DO ŚRODOWISKA SUBSTANCJI LUB ENERGII PRZY ZASTOSOWANIU ROZWIĄZAŃ CHRONIĄCYCH ŚRODOWISKO

Ocena wpływu projektowanej inwestycji na środowisko (emisja i inne uciążliwości) oparta na dotychczasowym doświadczeniu BSiPG GAZOPROJEKT S.A. we Wrocławiu, ujmuje między innymi następujące zagadnienia:

- charakterystykę ogólną przedsięwzięcia zlokalizowanego w województwie kujawsko-pomorskim,
- charakterystykę i ocenę wartości środowiska przyrodniczego w sąsiedztwie przedsięwzięcia,
- ocenę potencjalnego oddziaływania przedsięwzięcia na środowisko,
- ocenę zmian i zagrożeń środowiska w wyniku realizacji i eksploatacji planowanego przedsięwzięcia.

Przedsięwzięcie nie powinno powodować zagrożeń dla środowiska naturalnego, wynikających z hermetycznego przesyłu gazu i mało znaczących emisji zanieczyszczeń do powietrza, wody, gleby, (w przypadku awarii) i tym samym w żadnym stopniu nie będzie stanowiła zagrożenia dla świata zwierzęcego czy roślinnego a także ludzi.

8.1. Odpady

Podczas wykonywania robót ziemnych związanych z wykopami pod gazociąg zostanie wydobytych i przemieszczonych w pasie budowy około 460 m³ mas ziemnych, oznaczonych kodem:

- 17.05.04 – gleba i ziemia, w tym kamienie

Po ułożeniu gazociągu masy ziemne zostaną użyte do zasypania wykopów i następnie rozplantowania w pasie rekultywacji gazociągu. Końcowo należy odtworzyć warstwę humusu składowanego osobno wzdłuż trasy. Nadmiar mas ziemnych pozostałych po zasypaniu rurociągów i wykopów pod budowę w ramach zagospodarowania terenu zostanie rozplantowany w pasie budowy.

Odpady powstałe podczas budowy instalacji (resztki elektrod, rur budowlanych, stali zbrojeniowej, desek, resztki izolacji polietylenowych itp. oraz odpady socjalno-bytowe). Odpady

Nr projektu: RP2341.12.0001.01	Stadium Karta Informacyjna Przedsięwzięcia
	Wersja: 1

te, w celu ograniczenia związanych z nimi uciążliwości, będą gromadzone w specjalnie na ten cel przeznaczonych kontenerach, zbiornikach.

Zgodnie z rozporządzeniem Ministra Środowiska z dnia 27 września 2001 r w sprawie katalogu odpadów (Dz. U. Nr 112, poz. 1206) pod względem jakościowym i ilościowym sklasyfikowano odpady jak niżej:

- Grupa 12 – odpady z kształtowania oraz fizycznej i mechanicznej obróbki powierzchni metali i tworzyw sztucznych
- 12.01.05 odpady z toczenia i wygładzania tworzyw sztucznych (izolacji rur) w ilości około 0,05 Mg
- 12.01.13 odpady spawalnicze (elektrody, szlifowanie rur) w ilości około 0,03 Mg
- Grupa 17 - odpady z budowy, remontów i demontażu obiektów budowlanych oraz infrastruktury drogowej
- 17.01 – odpady materiałów i elementów budowlanych oraz infrastruktury drogowej (np. beton, cegły, płyty)
- 17.01.01 - odpady betonu oraz gruzu betonowego z rozbiórek płyt drogowych w ilości około 0,02 Mg
- 17.01.82 – inne niewymienione odpady (drewno z dróg tymczasowych) w ilości około 0,09 Mg
- 17.04 – odpady i złomy metaliczne oraz stopów metali
- 17.04.05 – żelazo i stal z rur przewodowych gazociągów ilości około 0,2 Mg
- 17.04.11 – kable inne niż wymienione w 17.04.10 w ilości około 0,01 Mg
- Grupa 20 - odpady komunalne łącznie z frakcjami gromadzonymi selektywnie
- 20.03 – inne odpady komunalne
- 20.03 01 – nie segregowane odpady komunalne (opakowania, szkło, drewno) w ilości około 0,04 Mg

Wszystkie odpady powstałe na etapie budowy (za wyjątkiem nadmiaru ziemi z wykopów) mogą być deponowane na komunalnym wysypisku odpadów (brak jest odpadów niebezpiecznych) wskazanym przez odpowiednich terenowo Wójtów (Burmistrzów) Gmin w oparciu o stosowne uzgodnienia z władzami sanitarnymi i ochrony środowiska.

Wszystkie odpady wywożone być muszą poza teren budowy w oparciu o odpowiednie umowy zawarte ze specjalistycznymi firmami.

Na etapie wykonywania czynności budowlanych pozyskane odpady budowlane (złom, drewno z dróg itp.) i części pochodzących z orurowania, elementów budowlanych itp. będą w sposób selektywny magazynowane w stosownych pojemnikach lub składowiskach (drewno), a następnie przekazane uprawnionym podmiotom do ich odbioru i dalszego zagospodarowania. Odpady powstające przy demontażu będą typowe dla prac budowlano – rozbiórkowych z uwzględnieniem wszystkich urządzeń technicznych. Inwestycja polegająca na budowie gazociągu z infrastrukturą towarzyszącą, nie będzie związana ze znacznym zwiększeniem strumienia odpadów, zwłaszcza na etapie eksploatacji.

Można stwierdzić, że ze względu na prawidłowo prowadzoną gospodarkę odpadami - zgodnie z obowiązującymi przepisami m. in. poprzez: wyposażenie placów budowy i zaplecza techniczno - socjalnych w pojemniki (kontenery) zapewniające selektywną zbiórkę odpadów w zależności od ich rodzajów, możliwości dalszego zagospodarowania czy przetworzenia, oznaczenie i zabezpieczenie miejsc magazynowania odpadów przed wstępem osób nieupoważnionych oraz zwierząt, a także gromadzenie odpadów w zamkniętych i oznakowanych pojemnikach zlokalizowanych w wyznaczonym miejscu, zabezpieczonym przed wpływem warunków atmosferycznych, przekazywanie odpadów uprawnionym odbiorcom itp., realizacja przedmiotowego przedsięwzięcia nie będzie wywierała negatywnego wpływu na tereny

Nr projektu: RP2341.12.0001.01	Stadium Karta Informacyjna Przedsięwzięcia
	Wersja: 1

położone w najbliższym jego otoczeniu.

II etap eksploatacji:

Na etapie prawidłowego, bezawaryjnego eksploataowania zaprojektowanego gazociągu odpady nie będą powstawały.

Odpady związane z niezbędnymi naprawami eksploatacyjnymi i przeglądami konserwacyjnymi wytwarzać będą uprawnione firmy jako wykonawcy usługi, a powstające podczas tych prac odpady wywożone będą do unieszkodliwiania w instalacjach do tego przygotowanych. Zakłada się, że potrzeba takich napraw serwisowych nie nastąpi wcześniej niż po kilkunastu latach eksploatacji.

8.2. Emisja ścieków

I etap budowy

Zaplecze budowy będzie wyposażone w przenośne urządzenia sanitarne (wc) ze szczelnymi zbiornikami, systematycznie opróżnianymi przez specjalistyczne firmy. Ilość powstających ścieków będzie równa ilości wykorzystywanej wody tj. ok. 1,2 m³/d. Źródłami zanieczyszczeń na etapie budowy mogą być jedynie nieznaczne wycieki substancji, smarów i paliw ze środków transportowych i maszyn. Ewentualne wycieki będą natychmiast neutralizowane środkami do neutralizacji substancji ropopochodnych, a pracownicy zostaną przeszkoleni do stosowania takich środków. Będzie prowadzony nadzór w zakresie występowania niekontrolowanych wycieków substancji ropopochodnych, a w przypadku ich pojawienia podjęte zostaną natychmiastowe działania zmierzające do usunięcia zagrożenia.

II etap eksploatacji

W okresie normalnej eksploatacji gazociąg nie będzie źródłem żadnych emisji, w związku z tym żadne substancje nie będą przenikały z rurociągu do gleby i roztworu glebowego.

8.3. Emisja hałasu

I etap budowy

W fazie budowy źródłem hałasu będą urządzenia wykorzystywane przy pracach ziemnych (praca maszyn i urządzeń budowlanych - koparka, spychacz, itd., a także związane z ruchem pojazdów) oraz przy pracach montażowych (agregat prądotwórczy, sprężarka, dźwig, ładowarka itp.), jak również środki transportu. Prace budowlane poprzedzone będą wycinką części młodego zadrzewienia znajdującego się na terenie planowanej inwestycji. Głośność pracy poszczególnych urządzeń przedstawiono poniżej w tabeli.

Nr projektu: RP2341.12.0001.01	Stadium Karta Informacyjna Przedsięwzięcia
	Wersja: 1

Rodzaj sprzętu budowlanego	Poziom hałasu LAeq dB
Koparka hydrauliczna	100 – 108
Piła mechaniczna	do 102
Sprężarka, Agregat	100 – 104
Dźwig	100 – 105
Ładowarka	95 – 100
Dźwig samochodowy	do 100

Prace te będą wykonywane w godzinach dziennych. Uciążliwość ta występować będzie tylko w fazie budowy i mieć będzie charakter miejscowy oraz tymczasowy, a po zakończeniu prac całkowicie zaniknie.

Z uwagi na rodzaj terenu, na którym planuje się realizację przedsięwzięcia (głównie tereny rolne), a także krótkotrwały charakter oddziaływania nie przewiduje się zastosowania żadnych zabezpieczeń akustycznych, poza przewidzianymi w przywołanych powyżej przepisach i normach zasad.

II etap eksploatacji

Planowane przedsięwzięcie nie będzie się wiązało z ponad normatywną emisją hałasu w fazie niezakłóconej eksploatacji.

8.4. Emisja zanieczyszczeń do powietrza

I etap budowy

Emisja zanieczyszczeń powietrza atmosferycznego z terenu inwestycji (etap realizacji) będzie miała charakter niezorganizowany i związana będzie głównie z:

- o ruchem pojazdów samochodowych oraz pracą maszyn budowlanych (spalanie oleju napędowego).

Źródłem emisji zanieczyszczeń ze spalania oleju napędowego będzie ruch pojazdów ciężarowych oraz praca maszyn i urządzeń budowlanych: koparek, dźwigów, spycharek, agregatów itp.

Szacunkowe wielkości emisji związanej ze spalaniem oleju napędowego przedstawiono w poniższej tabeli.

Nr projektu: RP2341.12.0001.01	Stadium Karta Informacyjna Przedsięwzięcia
	Wersja: 1

Lp.	Rodzaj zanieczyszczenia	Emisja maksymalna
		Mg/rok
1.	Dwutlenek azotu	0,4
2.	Tlenek węgla	0,6
3.	Węglowodory alifatyczne	0,1
4.	Dwutlenek siarki	0,2

II etap eksploatacji

W okresie normalnej eksploatacji gazociąg nie będzie źródłem żadnych emisji do powietrza.

9. MOŻLIWE TRANSGRANICZNE ODDZIAŁYWANIA NA ŚRODOWISKO

Planowana instalacja będzie się znajdować w odległości około 312 km w linii prostej od najbliższej granicy państwa (Niemcy). Z uwagi na ograniczony i lokalny zasięg oddziaływania nie przewiduje się transgranicznego oddziaływania przedsięwzięcia na środowisko, zarówno na etapie realizacji, eksploatacji oraz ewentualnej likwidacji.

10. OBSZARY PODLEGAJĄCE OCHRONIE NA PODSTAWIE USTAWY Z DNIA 16 KWIETNIA 2004 r. O OCHRONIE PRZYRODY ZNAJDUJĄCYCH SIĘ W ZASIĘGU ZNACZĄCEGO ODDZIAŁYWANIA PRZEDSIĘWZIĘCIA

Projektowane przedsięwzięcie nie jest zlokalizowane na obszarach chronionych w ramach Europejskiej Sieci Ekologicznej Natura 2000. Najbliższe obszary, to położony na południe w odległości około 3,0 km od planowanego przedsięwzięcia specjalny obszar ochrony siedlisk Dolina Drwęcy PLH280001 oraz obszar specjalnej ochrony ptaków Dolina Dolnej Wisły PLB040003, znajdujący się w kierunku południowo-zachodnim w odległości około 10,5 km od planowanego przedsięwzięcia. W kierunku południowym w odległości około 3,0 km od planowanego przedsięwzięcia znajduje się ponadto Rezerwat Rzeki Drwęca.

Mając na uwadze, że oddziaływanie inwestycji w fazie budowy ogranicza się jedynie do terenu zajmowanych działek, a na etapie eksploatacji jest ono znikome uzasadniony jest wniosek, że obszary podlegające ochronie prawnej, w tym Specjalne Obszary Ochrony Siedlisk (SOOS) i Obszary Specjalnej Ochrony Ptaków (OSOP), nie znajdują się w zasięgu negatywnego oddziaływania planowanego przedsięwzięcia. Poza tym planowane przedsięwzięcie nie jest zlokalizowane na obszarach chronionych w rozumieniu ustawy o ochronie przyrody.

Nr projektu: RP2341.12.0001.01	Stadium Karta Informacyjna Przedsięwzięcia
	Wersja: 1

**STAROSTWA POWIATOWA
W GOLUBIU-DOBZYNIU**
Wydział Geodezji,
Kartografii i Gospodarki Nieruchomościami
Plac 100-lecia 25, tel. 056 683 53 80/81
87-400 Golub-Dobrzyń
NIP: 878-15-47-305
(nazwa organu wydającego dokument)

Województwo: kujawsko-pomorskie
Powiat: golubsko-dobrzyński
Jednostka ewidencyjna: Kowalewo PomorskieG [040504_5]
Obręb ewidencyjny: Pruska Łąka [Nr 0016]

WYPIS Z REJESTRU GRUNTÓW

sporządzono dnia: 13.12.2012 09:08:38

Nr jednostki rejestrowej: G.30 KW TO1G/00002833/0

Osoby: 1

Udział Forma władania	Dane osoby fizycznej / instytucji
1/1 właściciel	Betkier Alicja Magdalena (Jan Krystyna) zam. Pruska Łąka 1, 87-410 KOWALEWO POMORSKIE

Działki ewidencyjne: 1

Arkusz	Nr działki	Polożenie	Powierzchnia [ha]	Użytek lub klasa		Nr KW lub inne dokumenty
				Rodzaj	Pow [ha]	
1	43/4	-	4.4741	RIIIb	0.7961	TO1G/00002833/0
				RIVa	0.4498	
				RIVb	0.8550	
				RV	0.4300	
				RVI	0.2500	
				ŁIV	0.5000	
				ŁV	0.2630	
				W-ŁV	0.0110	
				B-RIVb	0.2100	
				N	0.7092	
Identyfikator: 040504_5.0016.43/4						
Razem powierzchnia działek:			4.4741	ha		
Słownie:			cztery hektary czterdzieści siedem arów czterdzieści jeden metrów kwadratowych			

UWAGA: W jednostce znajdują się jeszcze inne działki.

Powierzchnia całej jednostki rejestrowej: jedenaście hektarów osiemdziesiąt siedem arów czterdzieści metrów kwadratowych

Oznaczenia klas i użytków
B-RIVb - Użytki rolne zabudowane
ŁIV - Łąki trwałe
ŁV - Łąki trwałe
N - Nieużytki
RIIIb - Grunty orne
RIVa - Grunty orne
RIVb - Grunty orne
RV - Grunty orne
RVI - Grunty orne
W-ŁV - Rowy

DOKUMENT PRZEZNACZONY WYŁĄCZNIE DO DZIAŁAŃ W TOKU
POSTĘPOWANIA ADMINISTRACYJNEGO

13-12-2012

REFERENT
Anna Bolewska

(pieczęć urzędowa)

(imię i nazwisko osoby reprezentującej organ)
data i podpis

STAROSTWA POWIATOWE
w GOLUBIU-DOBZYNIU
 Wydział Geodezji,
 Kartografii i Gospodarki Nieruchomościami
 Plac 1000-lecia 25, tel. 056 683 53 80/81
 87-400 Golub-Dobrzyń
 14 37 15 47 30 15
 (nazwa organu wydającego dokument)

Województwo: kujawsko-pomorskie
 Powiat: golubsko-dobrzyński
 Jednostka ewidencyjna: Kowalewo PomorskieG [040504_5]
 Obręb ewidencyjny: Pruska Łąka [Nr 0016]

WYPIS Z REJESTRU GRUNTÓW

sporządzono dnia: 13.12.2012 09:08:38

Nr jednostki rejestrowej: G.88

Osoby: 1

Udział Forma władania	Dane osoby fizycznej / instytucji
1/1 właściciel	GMINA KOWALEWO POMORSKIE siedziba: 87-410 Kowalewo Pomorskie pl. Wolności 1
↑ Uwagi:	d.z 9/91

Działki ewidencyjne: 1

Arkusze	Nr działki	Położenie	Powierzchnia [ha]	Użytek lub klasa		Nr KW lub inne dokumenty
				Rodzaj	Pow [ha]	
1	57	-	0.84	dr	0.84	KW PRUSKA ŁĄKA KARTA 57
Identyfikator: 040504_5.0016.57						
Razem powierzchnia działek:			0.84	ha		
Słownie:			osiemdziesiąt cztery ary			

UWAGA: W jednostce znajdują się jeszcze inne działki.

Oznaczenia klas i użytków
dr - Drogi

DOKUMENT PRZEZNACZONY WYŁĄCZNIE DO DZIAŁAŃ W TOKU
 POSTĘPOWANIA ADMINISTRACYJNEGO

13 -12- 2012

REFERENT

Anna Bolewska

(pieczęć urzędowa)

(imię i nazwisko osoby reprezentującej organ)
 data i podpis

STAROSTWO POWIATOWE
w GOLUBIU-DOBRYNIU
 Wydział Geodezji,
 Karcografi i Gospodarki Nieruchomościami
 Plac 1000-lecia 25, tel. 056 683 53 80/81
 87-400 Golub-Dobrzyń
 NIP: 878-15-47-305

Województwo: kujawsko-pomorskie
 Powiat: golubsko-dobrzyński
 Jednostka ewidencyjna: Kowalewo PomorskieG [040504_5]
 Obręb ewidencyjny: Pruska Łąka [Nr 0016]

(nazwa organu wydającego dokument)

WYPIS Z REJESTRU GRUNTÓW

sporządzono dnia: 13.12.2012 09:08:38

Nr jednostki rejestrowej: G.100

Osoby: 1

Udział Forma władania	Dane osoby fizycznej / instytucji
1/1 właściciel	GMINA KOWALEWO POMORSKIE siedziba: 87-410 Kowalewo Pomorskie pl. Wolności 1

Działki ewidencyjne: 1

Arkusze	Nr działki	Położenie	Powierzchnia [ha]	Użytek lub klasa		Nr KW lub inne dokumenty
				Rodzaj	Pow [ha]	
1	40	-	1.44	dr	1.44	KW 12988
Identyfikator: 040504_5.0016.40						
Razem powierzchnia działek:			1.44	ha		
Słownie:			jeden hektar czterdzieści cztery ary			

UWAGA: W jednostce znajdują się jeszcze inne działki.

Oznaczenia klas i użytków
dr - Drogi

DOKUMENT PRZEZNACZONY WYŁĄCZNIE DO DZIAŁAŃ W TOKU
 POSTĘPOWANIA ADMINISTRACYJNEGO

13-12-2012

REFERENT

Anna Bolewska

(pieczęć urzędowa)

(imię i nazwisko osoby reprezentującej organ)
 data i podpis

**STAROSTWO POWIATOWE
w GOLUBIU-DOBZYNIU**
Wydział Geodezji,
Kartografii i Gospodarki Nieruchomościami
Plac 100-lecia 25, tel. 056 683 53 80/81
87-400 Golub-Dobrzyń
NIP 879-14-49-30
(nazwa organu wydającego dokument)

Województwo: kujawsko-pomorskie
Powiat: golubsko-dobrzyński
Jednostka ewidencyjna: Kowalewo PomorskieG [040504_5]
Obręb ewidencyjny: Pruska Łąka [Nr 0016]

WYPIS Z REJESTRU GRUNTÓW
sporządzono dnia: 13.12.2012 09:08:38

Nr jednostki rejestrowej: G.145 KW 7518

Osoby: 1

Udział Forma władania	Dane osoby fizycznej / instytucji
wspolnosc ustawowa 1/1 właściciel	Zakrzewski Ryszard Zdzisław (Zygmunt Janina) zam. Lubicz Górny ul. Niteckiego 4 Zakrzewska Grażyna Halina (Andrzej Maria) zam. Lubicz Górny ul. Niteckiego 4

Działki ewidencyjne: 1

Arkusze	Nr działki	Polozenie	Powierzchnia [ha]	Użytek lub klasa		Nr KW lub inne dokumenty
				Rodzaj	Pow [ha]	
1	58	-	1.24	ŁIII ŁIV	0.76 0.48	KW 7518
Identyfikator: 040504_5.0016.58						
Razem powierzchnia działek:			1.24	ha		
Słownie:			jeden hektar dwadzieścia cztery ary			

UWAGA: W jednostce znajdują się jeszcze inne działki.

Oznaczenia klas i użytków
ŁIII - Łąki trwałe
ŁIV - Łąki trwałe

DOKUMENT PRZEZNACZONY WYŁĄCZNIE DO DZIAŁAŃ W TOKU
POSTĘPOWANIA ADMINISTRACYJNEGO

13-12-2012
REFERENT
Anna Bołewska

(pieczęć urzędowa)

(imię i nazwisko osoby reprezentującej organ)
data i podpis

**STAROSTWO POWIATOWE
w GOLUBIU-DOBZYNIU**
Wydział Geodezji,
Karcografi i Gospodarki Nieruchomościami
Plac 100-lecia 25, tel. 056 683 53 80/81
87-400 Golub-Dobrzyń
NIP: 878-15-47-305

(nazwa organu wydającego dokument)

Województwo: kujawsko-pomorskie
Powiat: golubsko-dobrzyński
Jednostka ewidencyjna: Kowalewo PomorskieG [040504_5]
Obszar ewidencyjny: Pruska Łąka [Nr 0016]

WYPIS Z REJESTRU GRUNTÓW

sporządzono dnia: 13.12.2012 09:08:38

Nr jednostki rejestrowej: G.179 KW TO1G/00021400/5

Osoby: 2

Udział Forma władania	Dane osoby fizycznej / instytucji
1/1 właściciel	SKARB PAŃSTWA
1/1 zarządca trwały	MARSZAŁEK WOJEWÓDZTWA KUJAWSKO-POMORSKIEGO siedziba: 87-100 Toruń pl. Teatralny 2

Działki ewidencyjne: 1

Arkusze	Nr działki	Położenie	Powierzchnia [ha]	Użytek lub klasa		Nr KW lub inne dokumenty
				Rodzaj	Pow [ha]	
1	56/2	STRUGA RYCHNOWSKA	0.6200	Wp	0.6200	TO1G/00021400/5
Identyfikator: 040504_5.0016.56/2						
Razem powierzchnia działek:			0.6200	ha		
Słownie:			sześćdziesiąt dwa ary zero metrów kwadratowych			

UWAGA: W jednostce znajdują się jeszcze inne działki.

Powierzchnia całej jednostki rejestrowej: siedemdziesiąt sześć arów zero metrów kwadratowych

Oznaczenia klas i użytków
Wp - Grunty pod wodami powierzchniowymi płynącymi

DOKUMENT PRZEZNACZONY WYŁĄCZNIE DO DZIAŁAŃ W TOKU
POSTĘPOWANIA ADMINISTRACYJNEGO

13-12-2012

REFERENT

Anna Bolewska

(pieczęć urzędowa)

(imię i nazwisko osoby reprezentującej organ)
data i podpis

STANISŁAW (20) POWIATOWY
 URZĄD ZWIĄZANY
 ul. Wolności 1-6, 87-100 Toruń
 tel. 056 66 11 88, fax 056 662 85 89

Województwo: kujawsko-pomorskie
 Powiat: toruński
 Jednostka ewidencyjna: Lubicz [041504_2]

(nazwa organu wydającego dokument)

WYPIS UPROSZCZONY Z REJESTRU GRUNTÓW

sporządzono dnia: 11.12.2012 13:45:37 według stanu na dzień: 11.12.2012 13:45

Obręb	Ark.	Nr działki	JR	Pow. [ha]	Użytek lub klasa		Nr KW lub inne dokumenty	Adres lub położenie
					Rodzaj	Pow. [ha]		
Forma władania i udział		Osoba i adres						
Gronowo [Nr 0005]	2	92/5	G373	22.1531	RIIIa RIIIb RIVa N	7.8531 12.7100 1.1200 0.4700	TO1T/00042112/4	-
Identyfikator: 041504_2.0005.92/5								
wspólność ustawowa 1/1 właściciel		Jastrzebski Andrzej Jerzy (Franciszek, Weronika) Jastrzebska Bożena Sława (Miroslaw, Barbara)						
Gronowo [Nr 0005]	3	138/1	G9	8.01	RIIIa RIIIb S-RIIIb PsIII B-RIIIb N	1.07 6.35 0.21 0.22 0.12 0.04	TO1T/00012503/3 D.Z.7/92	-
Identyfikator: 041504_2.0005.138/1								
1/1 właściciel		Gilar Józef (Stefan, Stanisława)						

Ilość działek na wypisie: 2

Suma powierzchni działek: 30.1631 ha

DOKUMENT SŁUŻY DO CELÓW
INFORMACYJNYCH

INSPEKTOR
 11 GRU. 2012
Ryszarda Stefańska

STAROSTWO POWIATOWE
 TORUNIA
 ul. Wolności 4-6, 87-100 Toruń
 tel. 056 62 13 88, fax 056 62 65 89

Województwo: kujawsko-pomorskie
 Powiat: toruński
 Jednostka ewidencyjna: Lubicz [041504_2]

(nazwa organu wydającego dokument)

WYPIS UPROSZCZONY Z REJESTRU GRUNTÓW

sporządzono dnia: 11.12.2012 13:45:37 według stanu na dzień: 11.12.2012 13:45

Obręb	Ark.	Nr działki	JR	Pow. [ha]	Użytek lub klasa		Nr KW lub inne dokumenty	Adres lub położenie
					Rodzaj	Pow. [ha]		
Forma władania i udział		Osoba i adres						
Gronowo [Nr 0005]	2	92/5	G373	22.1531	RIIla RIIb RIVa N	7.8531 12.7100 1.1200 0.4700	TO1T/00042112/4	-
Identyfikator: 041504_2.0005.92/5								
wspólność ustawowa 1/1 właściciel		Jastrzebski Andrzej Jerzy (Franciszek, Weronika) Jastrzebska Bożena Sława (Miroslaw, Barbara)						
Gronowo [Nr 0005]	3	138/1	G9	8.01	RIIla RIIb S-RIIb PsIII B-RIIb N	1.07 6.35 0.21 0.22 0.12 0.04	TO1T/00012503/3 D.Z.7/92	-
Identyfikator: 041504_2.0005.138/1								
1/1 właściciel		Gilar Józef (Stefan, Stanisława)						

Ilość działek na wypisie: 2

Suma powierzchni działek: 30.1631 ha

DOKUMENT SŁUŻY DO CELÓW
INFORMACYJNYCH

11 GRU. 2012

INSPEKTOR
Ryszarda Stefańska

Województwo: kujawsko-pomorskie
 Powiat: toruński
 Jednostka ewidencyjna: Lubicz [041504_2]

.....
 (nazwa organu wydającego dokument)

WYPIS UPROSZCZONY Z REJESTRU GRUNTÓW

sporządzono dnia: 11.01.2013 09:40:44 według stanu na dzień: 11.01.2013 09:40

Obręb	Ark.	Nr działki	JR	Pow. [ha]	Użytek lub klasa		Nr KW lub inne dokumenty	Adres lub położenie
					Rodzaj	Pow. [ha]		
Forma władania i udział		Osoba i adres						

Brzeźno [Nr 0002]	1	82/3	G39	3.4300	RIIla RIIlb W	2.8900 0.5076 0.0324	TO1T/00018196/9	-
-------------------	---	------	-----	--------	---------------------	----------------------------	-----------------	---

_Identyfikator: 041504_2.0002.82/3

wspólność ustawowa 1/1 właściciel	Janiaczyk Jerzy (Stanisław, Helena) Janiaczyk Michalina Barbara (Franciszek, Genowefa)							
wspólność ustawowa 97/100 dzierżawca	Gospodarczyk Wojciech (Edward, Helena) Gospodarczyk Aneta (Stanisław, Bogumiła)							
↑ Uwagi:	Dzierżawca dz.82/3 o powierzchni 3.4300 ha.							

Gronowo [Nr 0005]	2	89	G453	0.70	dr	0.70	TO1T/00034872/0	-
-------------------	---	----	------	------	----	------	-----------------	---

_Identyfikator: 041504_2.0005.89

1/1 właściciel	GMINA LUBICZ							
1/1 zarządca trwały	ZARZĄD DRÓG, GOSPODARKI MIESZKANIOWEJ I KOMUNALNEJ W LUBICZU							

Gronowo [Nr 0005]	3	152	G373	16.54	RIIla RIIlb W-RIIlb	2.80 13.54 0.20	TO1T/00042112/4	-
-------------------	---	-----	------	-------	---------------------------	-----------------------	-----------------	---

_Identyfikator: 041504_2.0005.152

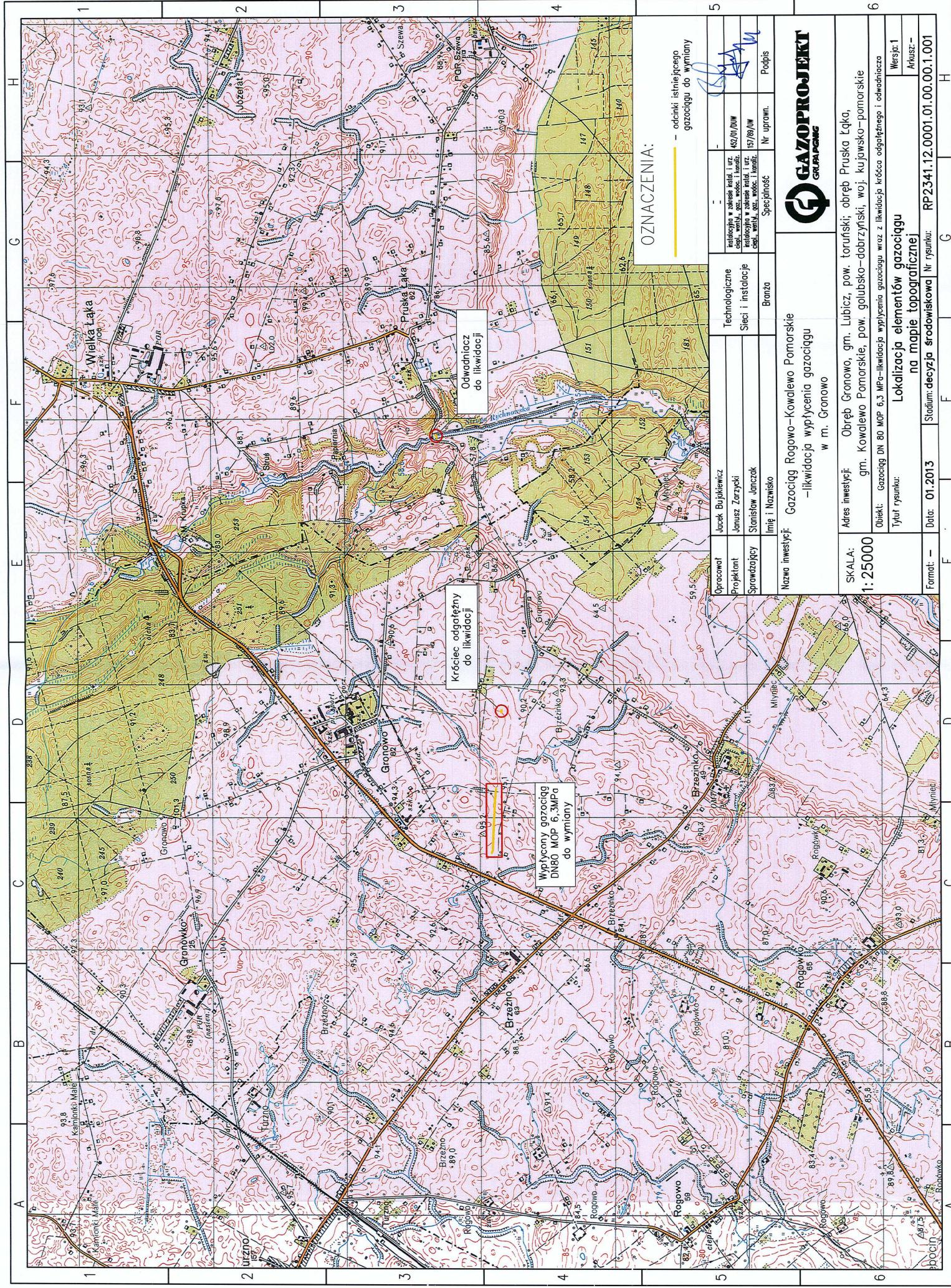
wspólność ustawowa 1/1 właściciel	Jastrzembki Andrzej Jerzy (Franciszek, Weronika) Jastrzemska Bożena Sława (Miroslaw, Barbara)							
---	--	--	--	--	--	--	--	--

Ilość działek na wypisie: 3

Suma powierzchni działek: 20.6700 ha

do celów projektowych

INSPEKTOR
11 STY. 2013
Danuta Zawadzka



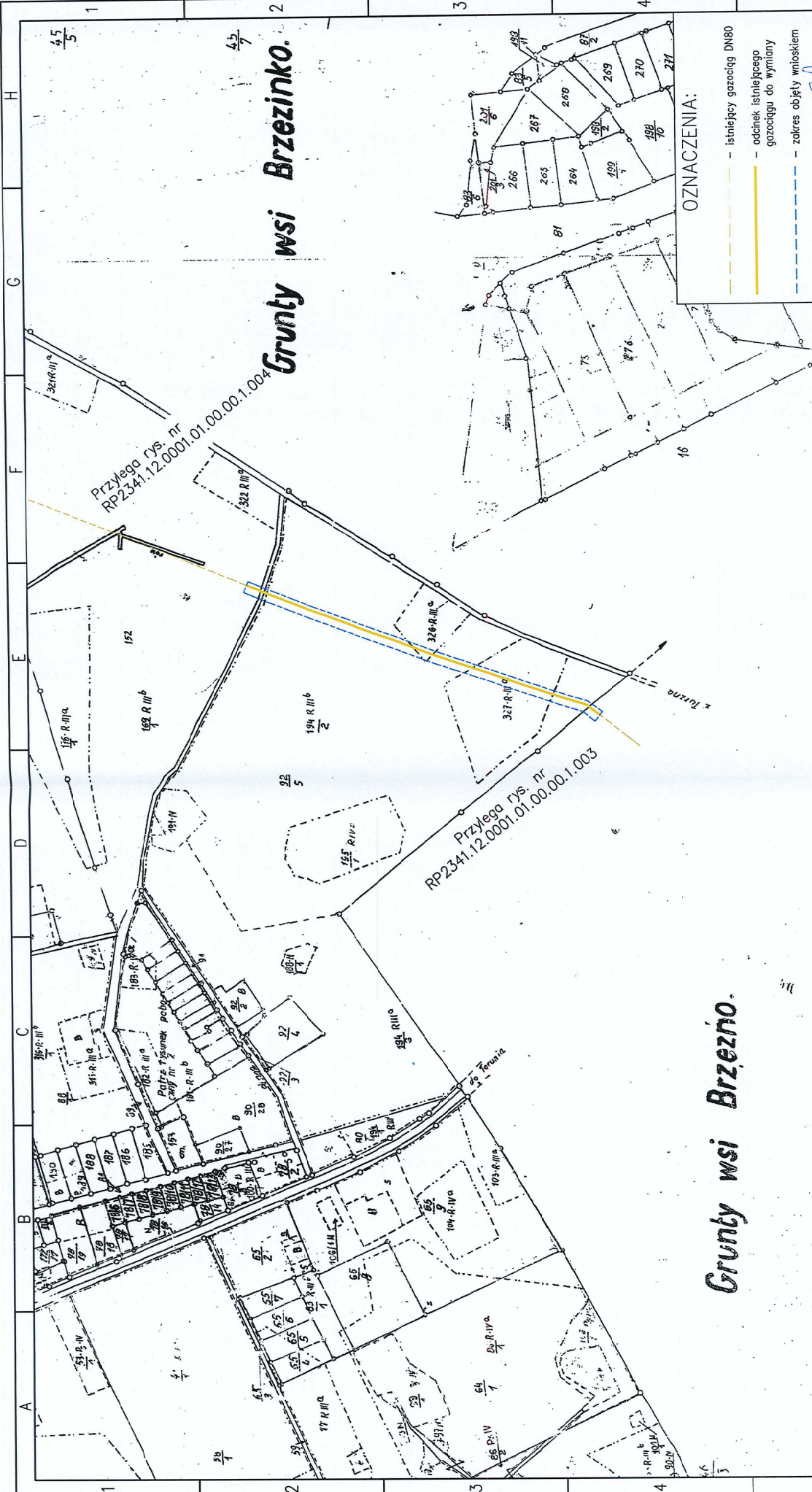
OZNACZENIA:

— odcinki istniejącego gazociągu do wymiany

Opracował	Jacek Bujalewicz	Technologiczne	—
Projektant	Janusz Zarzycki	Sieci i instalacje	452/07/WW
Sprawdzający	Stanisław Janczak	Specjalność	157/89/WW
Linia i Nazwisko	—	Nr uprawn.	—
Podpis		Podpis	
Nazwa inwestycji: Gazociąg Rogowo-Kowalewo Pomorskie —likwidacja wypływu gazociągu w m. Gronowo			
Adres inwestycji: Obręb Gronowo, gm. Lubicz, pow. toruński; obręb Pruska Łąka, gm. Kowalewo Pomorskie, pow. golubsko-dobrzyński, woj. kujawsko-pomorskie			
Obiekt: Gazociąg DN 80 MOP 6,3 MPa—likwidacja wypływu gazociągu wraz z likwidacją króćca odgąleźnego i odwadniacza			
Tytuł rysunku: Lokalizacja elementów gazociągu na mapie topograficznej			
Data: 01.2013 Stadium: decyzja środowiskowa Nr rysunku: RP2341.12.0001.01.00.00.1.001			

SKALA:
1:25000

Warszja: 1
Arkusz: —



OZNACZENIA:

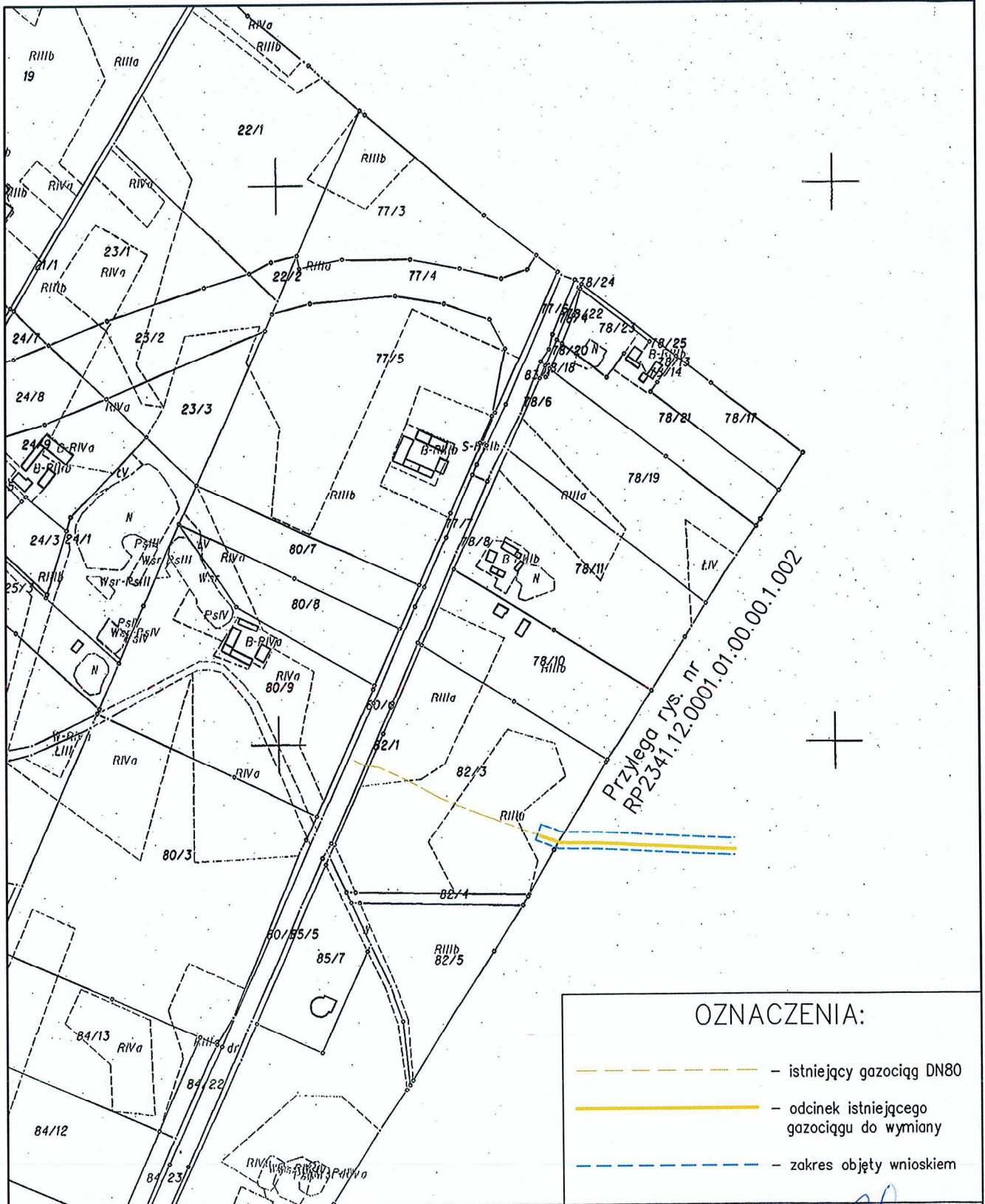
- istniejący gazociąg DN80
- odcinek istniejącego gazociągu do wymiany
- zakres objęty wnioskiem

Opracował	Jacek Bupkiewicz	Technologiczne	Wzrost w zakresie: 1. Lp. 432/01/00W	Podpis
Projektant	Janusz Zarzycki	Sieci i instalacje	Wzrost w zakresie: 1. Lp. 107/89/W	
Sprawdzający	Stanisław Janczak	Brzoza	Specjalność	
Imię i Nazwisko	Imię i Nazwisko		Nr uprawn.	
Nazwa inwestycji: Gazociąg Rogowo-Kowalewo Pomorskie - likwidacja wypłyca gazonoziągu w m. Gronowo				
SKALA:	Obwód Gronowo, gm. Lubicz pow. toruński, woj. kujawsko-pomorskie			
1:2000	Obiekt: Gazociąg DN 80 MOP 6,3 MPa-likwidacja wypłyca gazonoziągu na działce nr 92/5			
	Tytuł rysunku: Trasa istniejącego gazonoziągu na mapie ewidencji gruntów			
	Data: 01.2013			
	Forma: -			
	Stadium: decyzja środowiskowa			
	Nr rysunku: RP2341.12.0001.01.00.00.1.002			

SIŁKOWSKA KAMALONA W TORUNIU
 POWIATOWY OŚRODEK DOKUMENTACJI
 GEODEZYJNEJ I KARTOGRAFICZNEJ
 Prowadząca się zgodność niniejszej mapy z oryginałem
 przyjętym do państwowego zasobu geodezyjnego
 i kartograficznego.
 Granica... Lubicz... Obwód... GRONOWO...
 Geodezyjny... Skala... 1:5000
 Niniejsza mapa nie może służyć do celów projektowych
 2012... 17
 (podpis)

Grunty wsi Brzezno.

1:5000



OZNACZENIA:

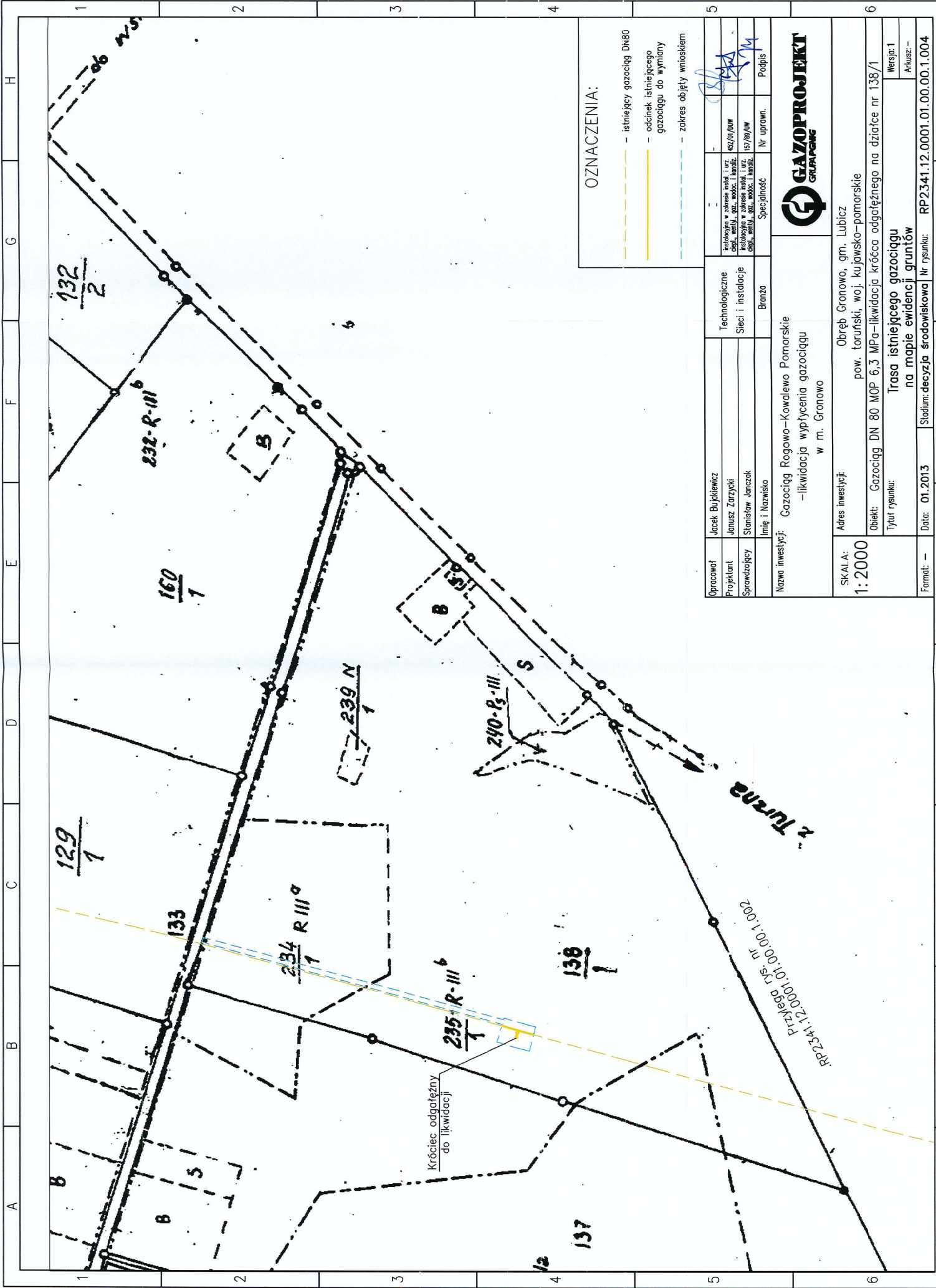
- - istniejący gazociąg DN80
- - odcinek istniejącego gazociągu do wymiany
- - zakres objęty wnioskiem

Opracował	Jacek Bujakiewicz	Technologiczne	-	-	
Projektant	Janusz Zarzycki	Sieci i instalacje	instalacyjna w zakresie instal. i urz. ciepł., wentyl., gaz., wodoc. i kanaliz.	452/01/DUW	
Sprawdzający	Stanisław Janczak		instalacyjna w zakresie instal. i urz. ciepł., wentyl., gaz., wodoc. i kanaliz.	157/89/UW	
	Imię i Nazwisko	Branża	Specjalność	Nr uprawn.	Podpis

Nazwa inwestycji: **Gazociąg Rogowo-Kowalewo Pomorskie**
 -likwidacja wyptyczenia gazociągu
 w m. Gronowo



SKALA: 1: 5000	Adres inwestycji: Obręb Brzeźno, gm. Lubicz pow. toruński, woj. kujawsko-pomorskie	
	Obiekt: Gazociąg DN 80 MOP 6,3 MPa-likwidacja wyptyczenia gazociągu na działce nr 92/5	
	Tytuł rysunku: Trasa istniejącego gazociągu na mapie ewidencji gruntów	Wersja: 1 Arkusz: -
Format: -	Data: 01.2013	Stadium: decyzja środowiskowa Nr rysunku: RP2341.12.0001.01.00.00.1.003



OZNACZENIA:

- - istniejący gazociąg DN80
- - odcinek istniejącego gazociągu do wymiany
- - zakres objęty wnioskiem

Opracował	Jacek Bujkiewicz	Technologiczne	Instalacja w zakresie instalacji ciepł., wentyl., ogrz. wodoc. i kanaliz.	452/01/00W	Podpis
Projektant	Janusz Zarzycki	Sieci i instalacje	Instalacja w zakresie instalacji ciepł., wentyl., ogrz. wodoc. i kanaliz.	157/89/0W	
Sprawdzający	Stanisław Janczak	Brzoza	Specjalność	Nr uprawn.	Podpis
	Imię i Nazwisko				
Nazwa inwestycji:		Gazociąg Rogowo-Kowalewo Pomorskie - likwidacja wypłyca gazonożu w m. Gronowo			
Adres inwestycji:		Obręb Gronowo, gm. Lubicz pow. toruński, woj. kujawsko-pomorskie			
SKALA:		1:2000			
Obiekt:		Gazociąg DN 80 MOP 6,3 MPa - likwidacja króćca odgałęźnego na działce nr 138/1			
Tytuł rysunku:		Trasa istniejącego gazociągu na mapie ewidencji gruntów			
Format:	-	Data:	01.2013	Stadium: decyzja środowiskowa	Nr rysunku: RP2341.12.0001.01.00.00.1.004



PRZEGLĄD RYS. NR 1001.01.002
RP2341.12.0001.01.00.00.1.004

