

**UCHWAŁA NR XXI/279/20
RADY GMINY LUBICZ**

z dnia 7 maja 2020 r.

**w sprawie przystąpienia do sporządzania miejscowego planu zagospodarowania przestrzennego
części wsi Młyniec Pierwszy**

Na podstawie art. 18 ust. 2 pkt 5 ustawy z dnia 8 marca 1990 r. o samorządzie gminnym (tekst jedn.: Dz. U. z 2020 r. poz. 713) i art. 14 ust. 1 i 2 ustawy z dnia 27 marca 2003 r. o planowaniu i zagospodarowaniu przestrzennym (tekst jedn.: Dz. U. z 2020 r. poz. 293) uchwała się, co następuje:

§ 1. Przystępuje się do sporządzania miejscowego planu zagospodarowania przestrzennego części wsi Młyniec Pierwszy.

§ 2. Obszar objęty planem obejmuje działki o numerach ewidencyjnych 73/10, 73/3cz., 74/1cz, 78/3, 78/5, 274cz.

§ 3. Integralną częścią uchwały są załączniki graficzne nr 1 i nr 2 przedstawiające granice obszarów objętych projektem planu.

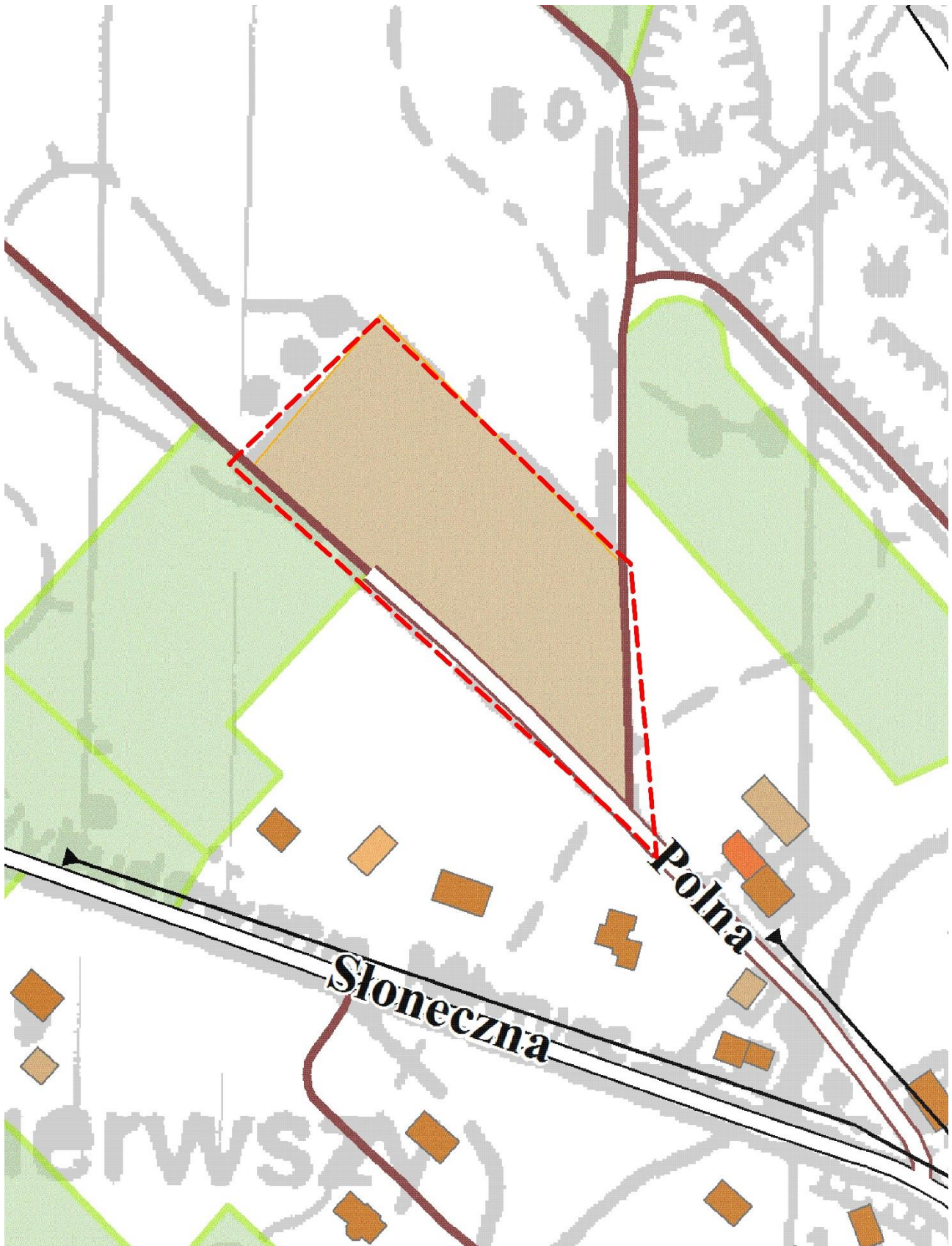
§ 4. Wykonanie uchwały powierza się Wójtowi Gminy Lubicz.

§ 5. Uchwała wchodzi w życie z dniem podjęcia i podlega ogłoszeniu w sposób określony w § 63 ust. 1 Statutu Gminy Lubicz.

Przewodniczący Rady Gminy

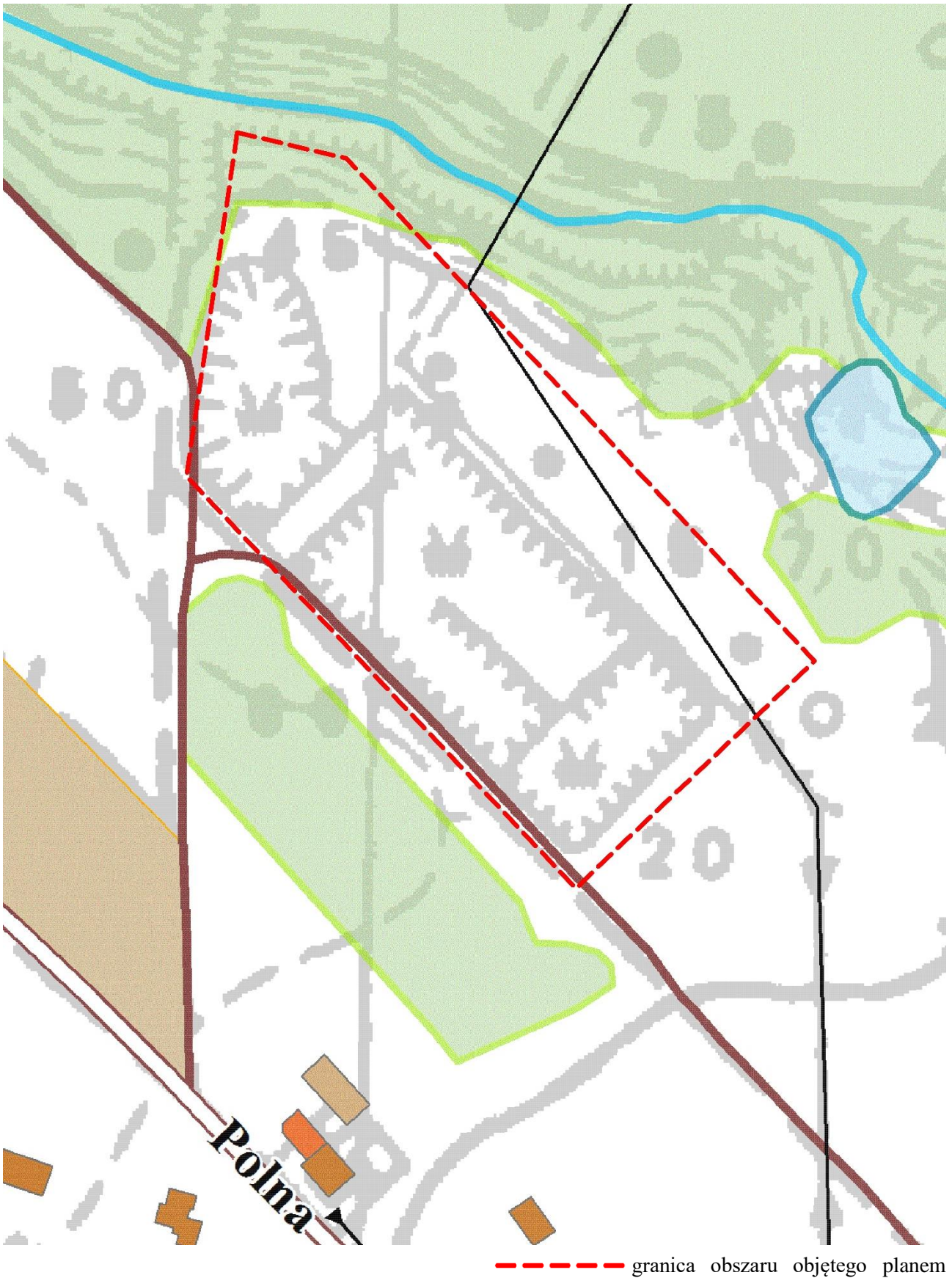
Zbigniew Barcikowski

Załącznik graficzny nr 1 do uchwały nr XXI/279/20
RADY GMINY LUBICZ z dnia z dnia 7 maja 2020 r.



--- granica obszaru objętego planem

Załącznik graficzny nr 2 do uchwały nr XXI/279/20
RADY GMINY LUBICZ z dnia z dnia 7 maja 2020 r.



Uzasadnienie

O przystąpieniu do sporządzania miejscowego planu zagospodarowania przestrzennego, zgodnie z art. 14 ust. 1 i 2 ustawy z dnia 27 marca 2003 r. o planowaniu i zagospodarowaniu przestrzennym (tekst jedn.: Dz. U. z 2020 r. poz. 293), rozstrzyga Rada Gminy, podejmując stosowną uchwałę, w której określa się granice obszaru objętego projektem planu.

Przedmiotowy obszar o łącznej powierzchni ca 3,50 ha obejmuje działki o numerach ewidencyjnych 73/10, 73/3cz., 74/1cz, 78/3, 78/5, 274cz. Obszar opracowania określono na załącznikach graficznych nr 1 i nr 2, stanowiących integralną część uchwały.

W granicach opracowania częściowo obowiązują ustalenia zmiany miejscowego planu zagospodarowania przestrzennego Gminy Lubicz obejmującej tereny pod eksploatację kruszywa uchwalonej uchwałą Nr XLIII/651/02 Rady Gminy Lubicz z dnia 28 lutego 2002 r. (Dz. Urz. Woj. Kuj.-Pom. Nr 63, poz. 1271) oraz miejscowego planu zagospodarowania przestrzennego części wsi Młyniec Pierwszy (rejon ul. Toruńskiej) uchwalony uchwałą Nr XLVII/548/06 Rady Gminy Lubicz z dnia 31 marca 2006 r. (Dz. Urz. Woj. Kuj.-Pom. Nr 76, poz. 1285).

Celem sporządzenia planu jest wyznaczenie terenów zabudowy usług nieuciążliwych na działkach stanowiących własność Gminy Lubicz.

Zgodnie z ustaleniami „Studium uwarunkowań i kierunków zagospodarowania przestrzennego gminy Lubicz” uchwalonego uchwałą Nr XV/176/2011 Rady Gminy Lubicz z dnia 11 października 2011 r. przedmiotowy teren zlokalizowany jest w jednostce ekologicznej (IV) częściowo w strefie ekologiczno-osadniczej (G), a częściowo w strefie rekreacyjno-leśnej (R), na terenach predysponowanych do zalesień i zadrzewień (Z2), terenach lasów i zadrzewień (Z1) i terenach rolnych (O).

Biorąc powyższe pod uwagę stwierdza się, że przystąpienie do sporządzania miejscowego planu zagospodarowania przestrzennego części wsi Młyniec Pierwszy jest zasadne.

Przewodniczący Rady Gminy

Zbigniew Barcikowski