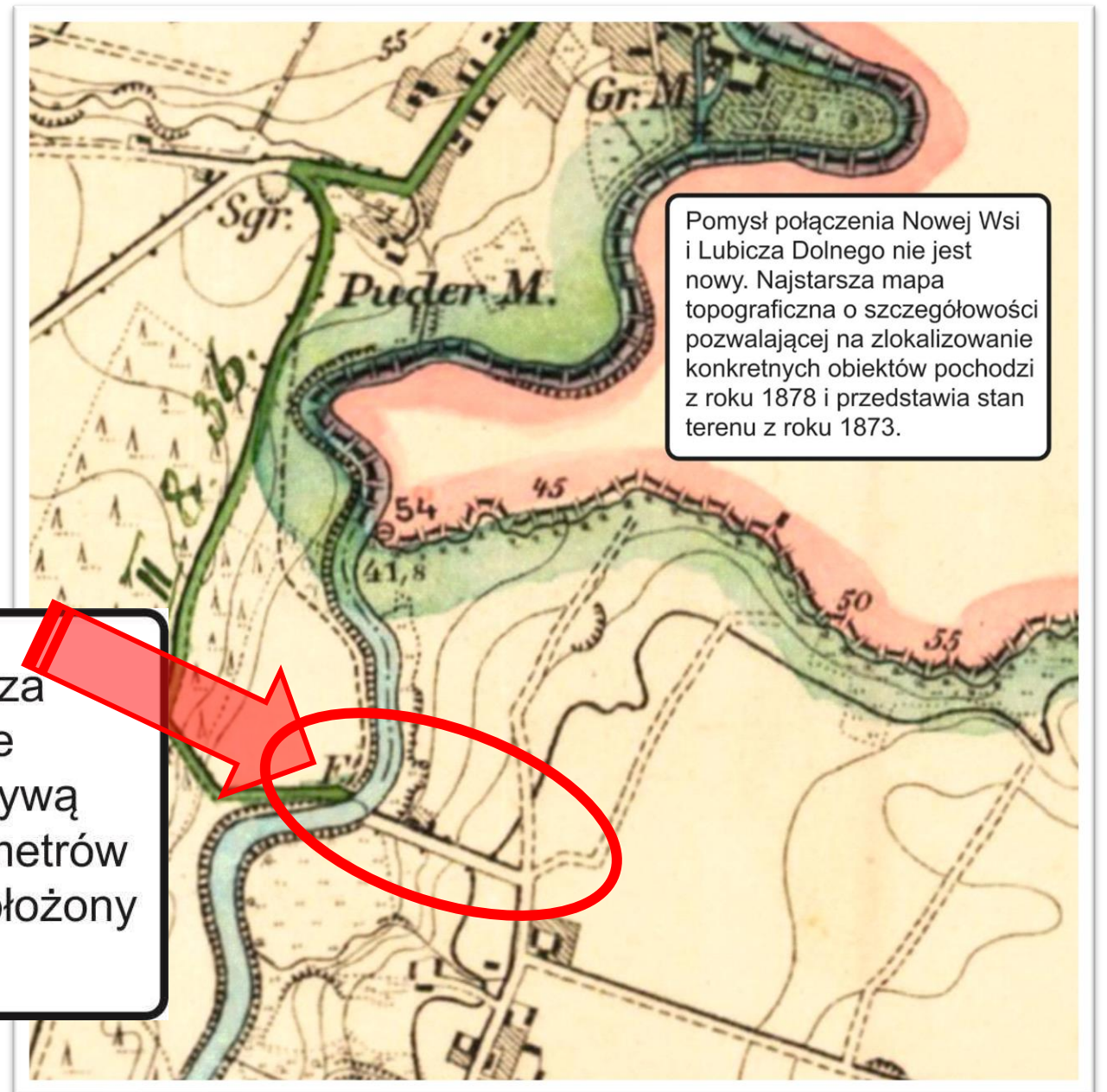


PRZEPRAWA MOSTOWA

Definicja

Budowla przeznaczona do przeprowadzenia drogi, samodzielnego ciągu pieszego lub pieszo-rowerowego, szlaku wędrówek zwierząt dziko żyjących lub innego rodzaju komunikacji nad przeszkodą terenową, w szczególności: most, wiadukt, estakada, kładka.

1873 rok

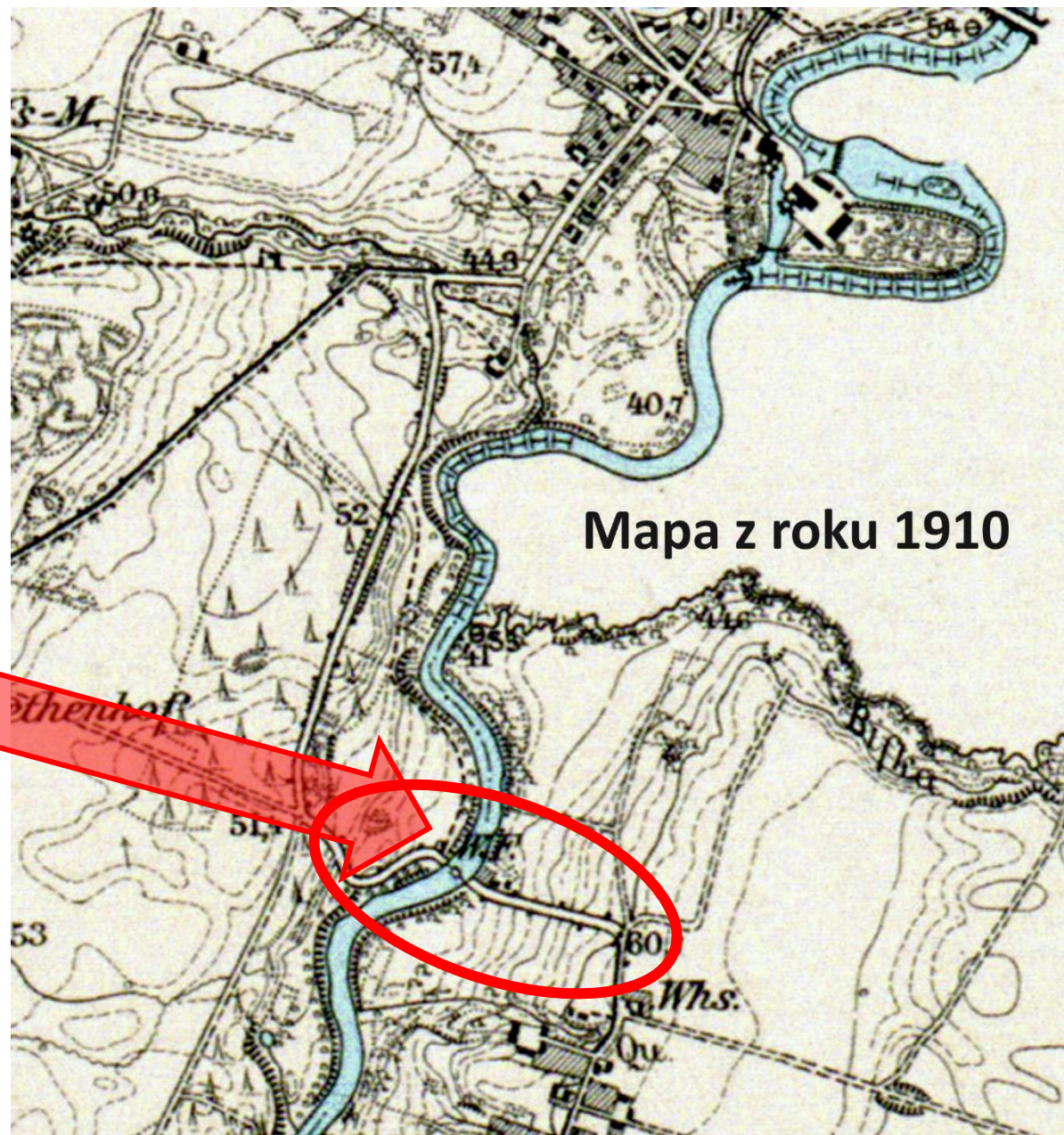


Pomysł połączenia Nowej Wsi i Lubicza Dolnego nie jest nowy. Najstarsza mapa topograficzna o szczegółowości pozwalającej na zlokalizowanie konkretnych obiektów pochodzi z roku 1878 i przedstawia stan terenu z roku 1873.

Litera **F** umieszczona przy Drwęcy oznacza **Fähre** czyli prom. Prom stanowił naturalne połączenie wsi Lubicz i Gumowo. Alternatywą dla tego połączenia był oddalony o 6 kilometrów most w Złotorii. Lubicz, obecnie Górny, położony był w innym państwie.

1910 rok

Skrót **W.F.** oznacza **Wagenfähre**. W dosłownym tłumaczeniu oznacza prom samochodowy. Mając na uwadze rok wydania mapy trafniejszym byłoby określenie prom towarowy, w domyśle pozwalający na przewiezienie furmanki z koniem czy ewentualnie samochodu.



1944 rok

Mapa z roku 1944

Mapa potwierdza istnienie promu
jeszcze w okresie II wojny światowej.



Margarethenhof

51,4

53

60,7

W/h.s.

Qu

51

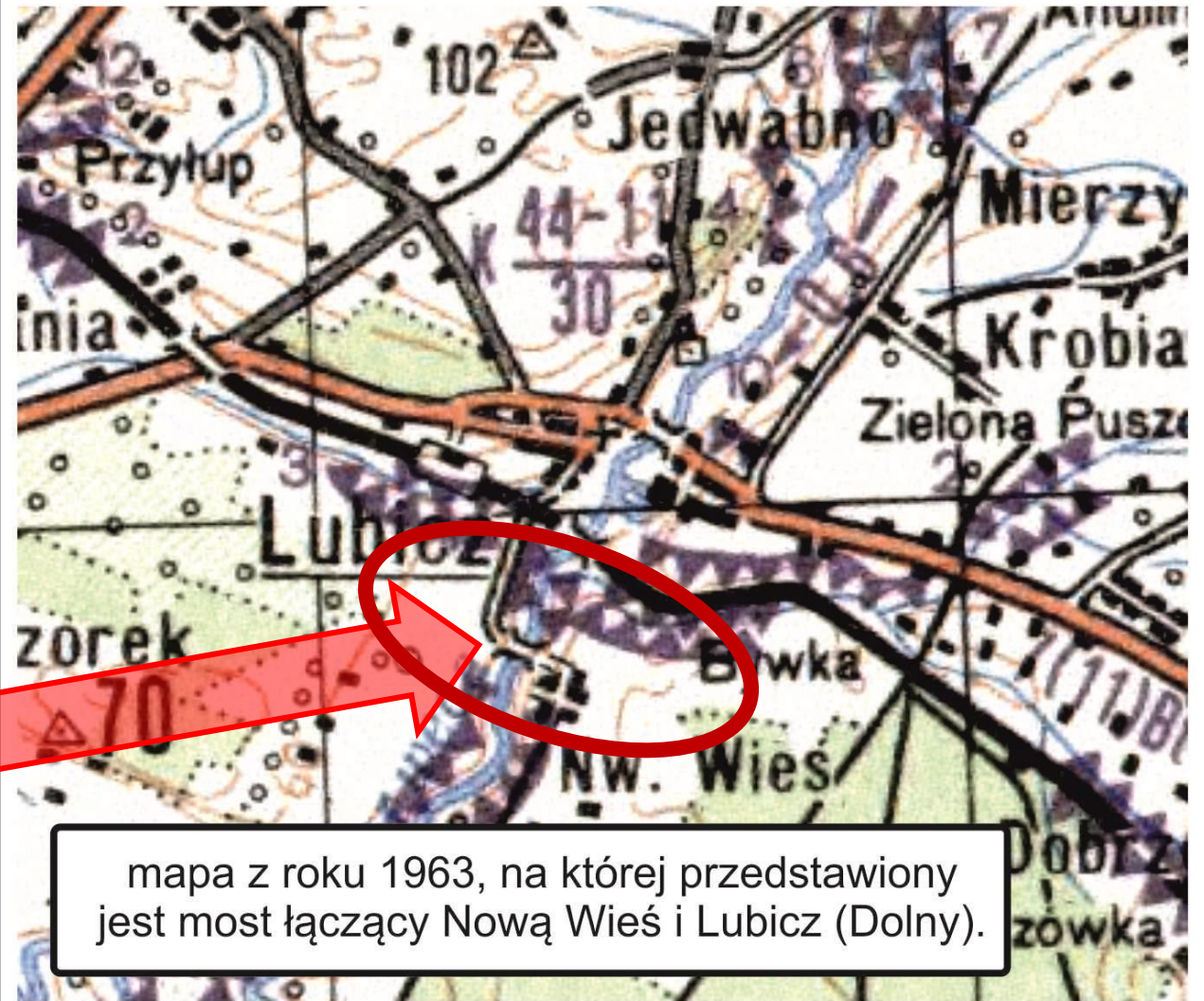
62

71,9

Neudorf

1963 rok

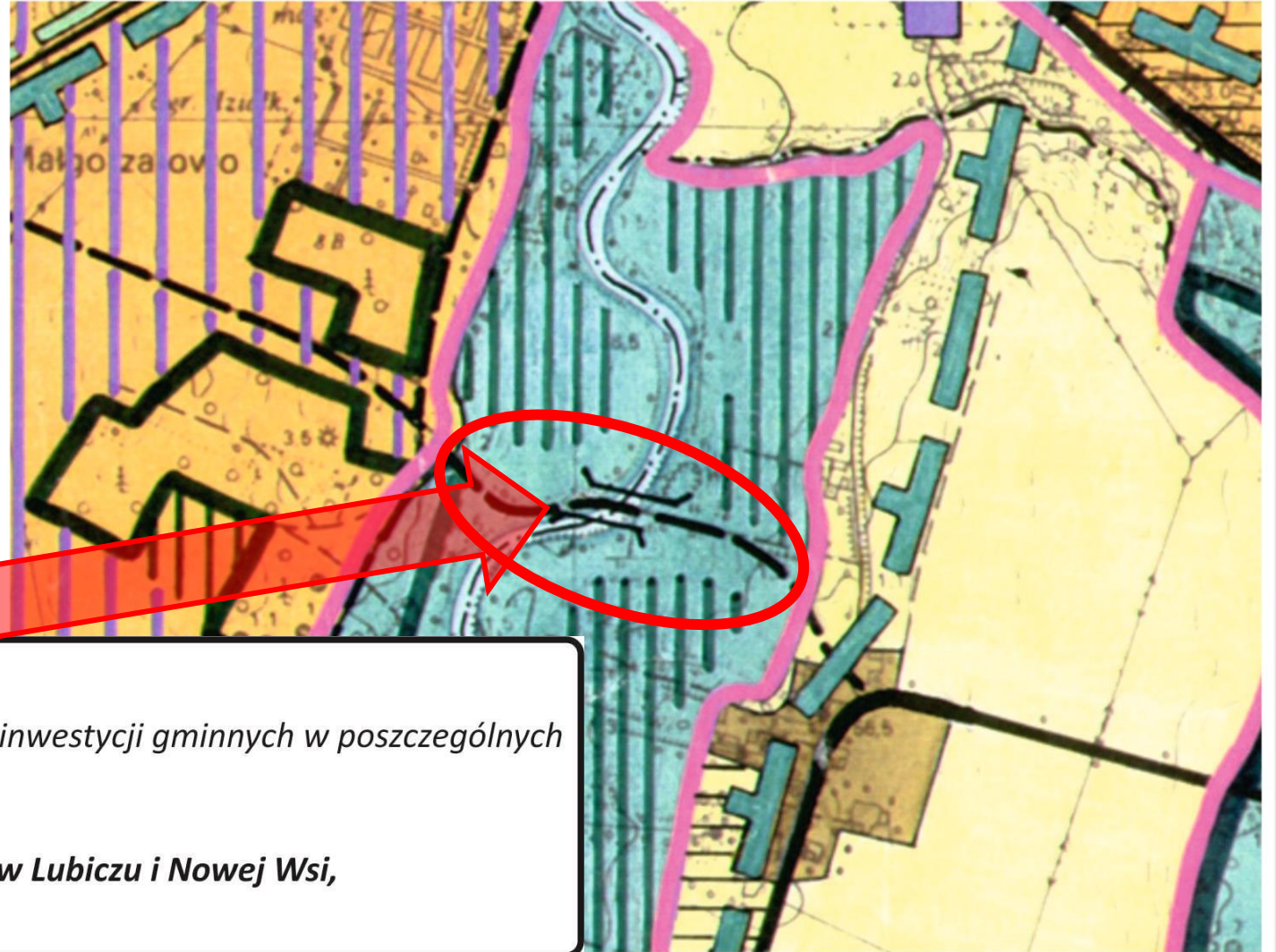
SZTAB GENERALNY W. P.
MAPA PRZESZKÓD TERENOWYCH



mapa z roku 1963, na której przedstawiony jest most łączący Nową Wieś i Lubicz (Dolny).

2000 rok

Uchwała nr XXVI/405/2000 z dnia 02.10.2000 r. w sprawie uchwalenia studium uwarunkowań i kierunków zagospodarowania przestrzennego gminy Lubicz.



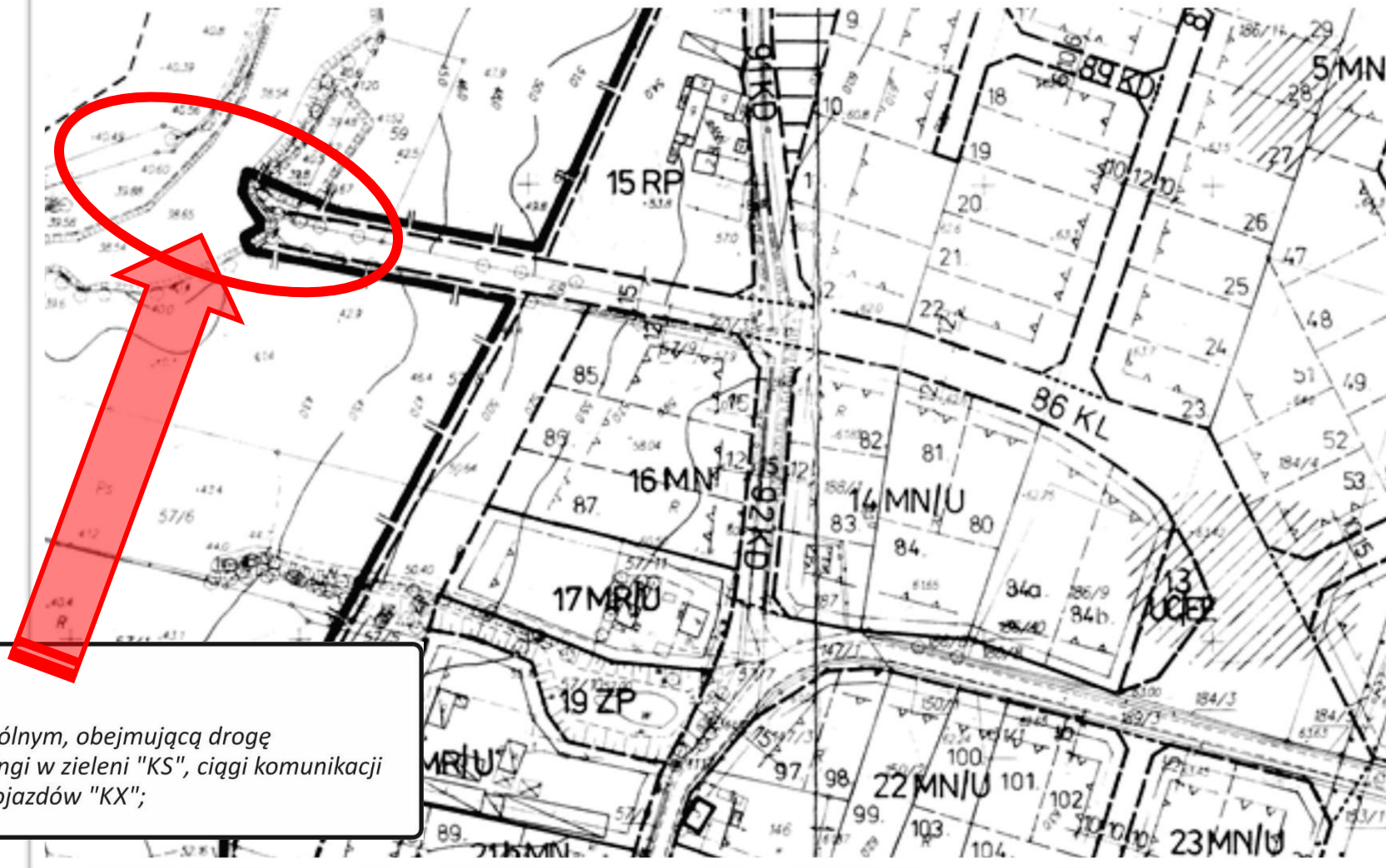
(fragment uchwały)

Proponuje się zatem następujące zestawienie przedmiotowe inwestycji gminnych w poszczególnych częściach gminy:

-
- ***budowa przeprawy mostowej przez rzekę Drwęcę w Lubiczu i Nowej Wsi,***
-

Miejscowy plan zagospodarowania przestrzennego części wsi Nowa Wieś, uchwalony uchwałą Rady Gminy Lubicz nr X/137/03 z dnia 04.09.2003 r., ogłoszoną w Dzienniku Urzędowym Województwa Kujawsko - Pomorskiego z 24.02.2004 r. Nr 22 poz. 267

2004 rok



(fragment uchwały)

§ 5. 1. Ustala się podział obszaru na strefy:

... 3) strefę komunikacji publicznej - o dostępie ogólnym, obejmującą drogę wojewódzką "KZ", drogi gminne "KL" i "KD", parkingi w zieleni "KS", ciągi komunikacji pieszej i pieszo-rowerowej oraz z dopuszczeniem dojazdów "KX";

2010 rok

Uchwała nr XLII/440/10 Rady Gminy Lubicz z dnia 22.02.2010 roku w sprawie uchwalenia miejscowego planu zagospodarowania przestrzennego obszaru części wsi Lubicz Dolny – Małgorzatowo (Publikacja: Dz. Urz. Woj. Kujawsko-Pomorskiego Nr 139 z dn. 30 sierpnia 2010 r., poz. 1746, Data wejścia w życie: 2010-09-30)

§ 28. 1. Dla terenów o symbolach KDL1, KDL2, KDL3, KDL4, ustala się przeznaczenie podstawowe - drogi lokalne - publiczne;

2. Ustala się następujące zasady i warunki zagospodarowania terenów:

1) drogi obsługiwać będą głównie połączenia lokalne;

2) szerokość w liniach rozgraniczających - zgodnie z rysunkiem planu;

3) szerokość jezdni - 6 m;

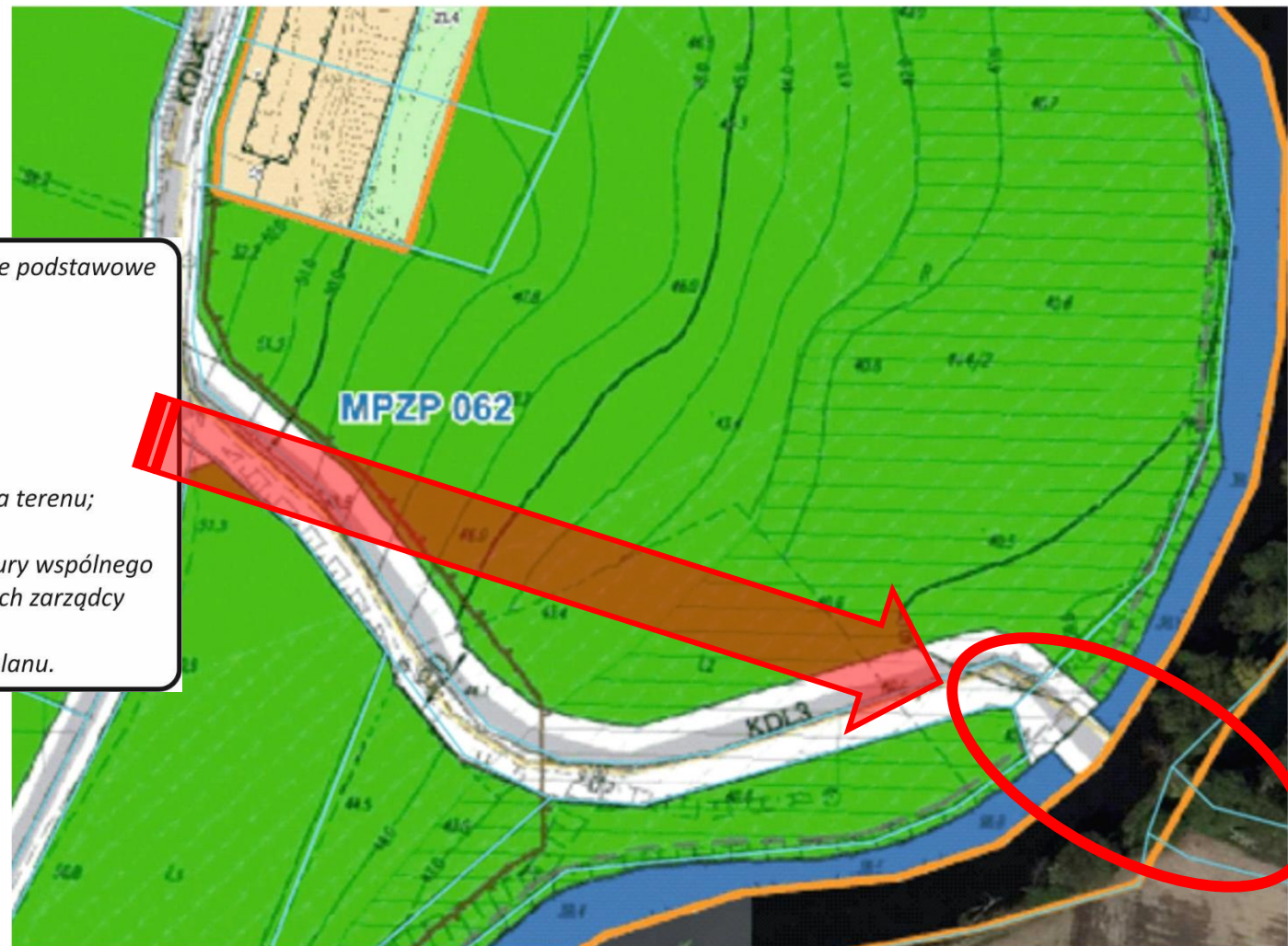
4) chodniki obustronne;

5) zakaz tymczasowego, niezgodnego z funkcją i przeznaczeniem zagospodarowania terenu;

6) dopuszcza się prowadzenie komunikacji publicznej;

3. W liniach rozgraniczających drogi dopuszcza się umieszczenie ciągów infrastruktury wspólnego użytku oraz odcinków przyłączy zgodnie z obowiązującymi przepisami i na warunkach zarządcy drogi;

4. Pozostałe zasady i warunki zagospodarowania terenu według ogólnych ustaleń planu.

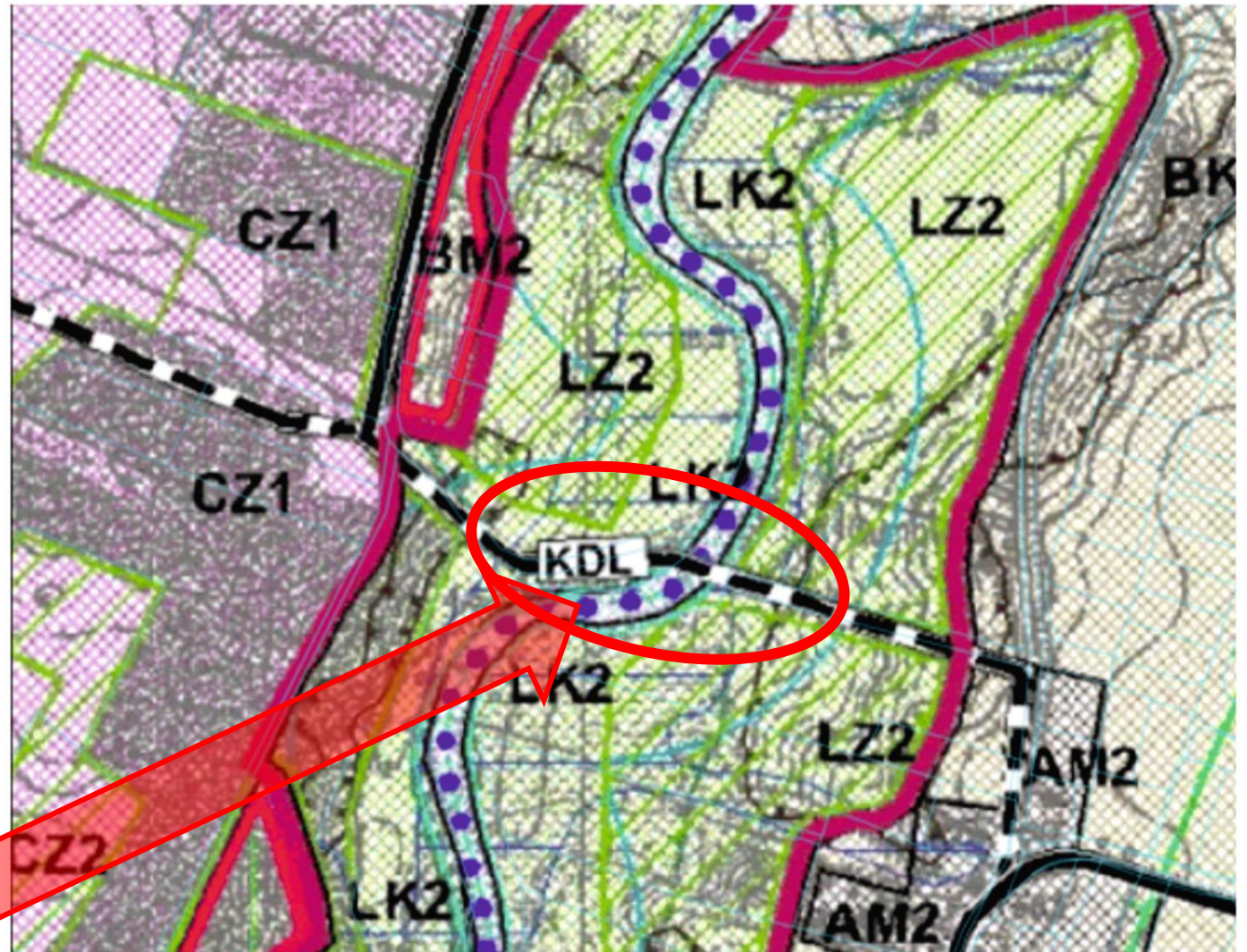


2011 rok

Jchwała nr XV/176/2011 z dnia 11 października 2011 roku w sprawie uchwalenia Studium uwarunkowań i kierunków zagospodarowania przestrzennego gminy Lubicz.

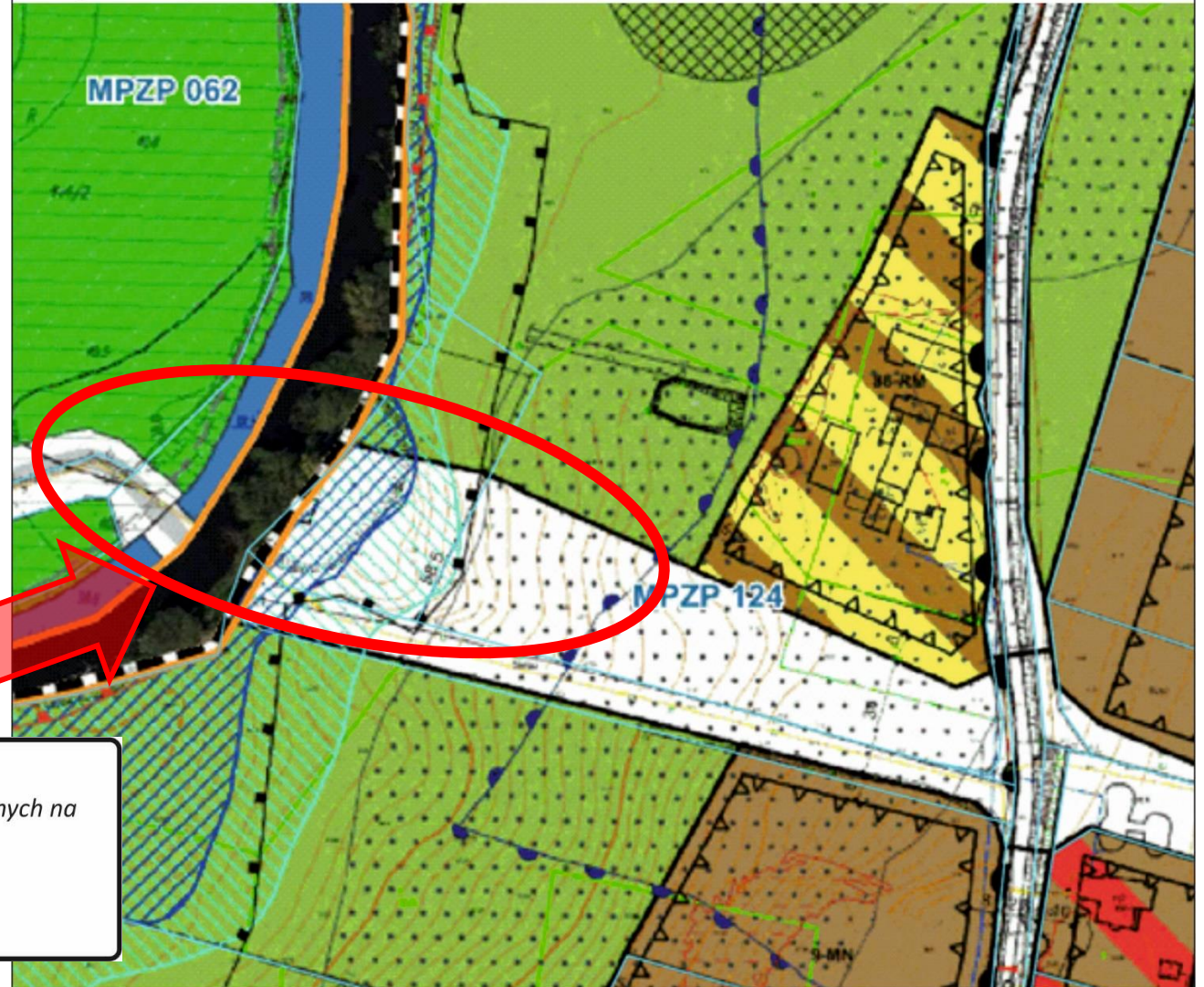
Kwestie komunikacyjne:

- ...
- ***budowa przeprawy mostowej przez rzekę Drwęcę w Lubiczu i Nowej Wsi,***
- ...



2022 rok

Uchwała nr Rady Gminy Lubicz nr XLI/540/22 z dnia 31.02.2022 roku w sprawie miejscowego planu zagospodarowania przestrzennego części wsi Nowa Wieś (Publikacja: Dz. Urz. Woj. Kujawsko-Pomorskiego z dn. 8 kwietnia 2022r., poz. 1992 Data wejścia w życie: 2022-04-23)



(fragment uchwały)

§ 58. Dla terenów 03-KDL, **04-KDL**, 05-KDL, 06-KDL, 07-KDL, 08-KDL, 09-KDL, oznaczonych na rysunku planu, obowiązują następujące ustalenia:

1. Przeznaczenie terenu: **tereny dróg publicznych klasy lokalnej**.
2. Szerokość w liniach rozgraniczających terenu: zgodnie z rysunkiem planu.

Most przez Drwęcę w Nowej Wsi

MOST



200m

PUWG 1992

Podobny do planowanego mostu w Nowej Wsi Most na Drwęcy w Brodnicy



Planowany most w Nowej Wsi

← Lubicz Dolny
Małgorzатово

Nowa Wieś
Lubicz Górny →

